



**CONTEXT • STAND VAN ZAKEN  
AMBITIE • OPGAVE • KNELPUNTEN  
SUCCEFACTOREN**



# **WESTLANDSE ENERGIE OPGAVE**

**DEEL 1 STRATEGIE**



# WESTLANDSE ENERGIE OPGAVE

**DEEL 1** STRATEGIE



Oktober 2019



## VOORWOORD

Westland heeft de Nederlandse energietransitie iets te bieden. Het is voorloper op sommige terreinen van duurzame energievoorziening, bijvoorbeeld met aardwarmte. Overschakelen naar duurzame energiebronnen is niet nieuw voor Westland. De kennis en het aangeboorde warmtepotentieel kunnen we snel benutten. Dit geldt zowel voor de grootste economische sector, de tuinbouw, als voor bewoners en bedrijven die op een warmtenet kunnen aansluiten. De omslag naar een schone, duurzame en betaalbare energievoorziening kan zo voor Westland een (economische) kans betekenen.

Omdat omschakelen naar een energieneutrale samenleving veelomvattend en complex is, willen we bewoners en bedrijven volop betrekken bij de keuzes die de gemeente maakt, zodat het draagvlak hiervoor groter is en mensen die wonen en werken in Westland zelf bijdragen aan de omslag. Dat is de reden dat we voorafgaand aan de samenstelling van de Westlandse Energie Opgave (WEO) verschillende stakeholdergroepen hebben gevraagd naar hun visie op de opgave, knelpunten en de rol die zij zien voor de gemeente. Deze visies hebben we verwerkt in de WEO.

“

**“Westland is voorloper in  
aardwarmte aanboren”**

Er zijn veel aspecten die actieve sturing noodzakelijk maken, van de stijgende gasprijs tot het risico van inefficiënte oplossingen. De gemeente heeft als lokale belangenbehartiger, lokale wetgever, beheerder van de ruimte en vergunningverlener de taak duidelijkheid te creëren voor haar inwoners, ondernemers en mogelijke investeerders. Duidelijkheid wil niet zeggen dat een

eenmaal ingeslagen weg in de gemeentelijke strategie star gevolgd wordt. Al naar gelang de ontwikkelingen in de markt, innovaties en de bevoegdheden / taken / instrumentarium vanuit het Rijk, zal gemeente Westland regelmatig haar strategie en aanpak moeten herijken.

Duidelijkheid wil wel zeggen dat de gemeente in een zo vroeg mogelijk stadium veelvuldig, betrouwbare informatie verstrekt en bewoners en ondernemers van het begin af aan meeneemt in nieuw beleid.

Voor de korte termijn (tot en met 2020) heeft het college ervoor gekozen de inzet van de gemeente op het gebied van energietransitie toe te spitsen op het ruimtelijk faciliteren van de glastuinbouw. Voor de glastuinbouwsector, de belangrijkste economische drijver binnen de gemeente, kijkt het college naar mogelijkheden om versnelling te faciliteren. Het voortbestaan van de glastuinbouw is cruciaal voor de welvaart en het welzijn van de gemeente. Bovendien neemt deze sector zelf de verantwoordelijkheid om te verduurzamen.

Behalve deze inzet en de uitvoering van de wettelijke taken kiest gemeente Westland ervoor om op korte termijn geen grote uitgaven en investeringen te doen voor energietransitie. Er zijn nog te veel onduidelijkheden in de huidige fase van de energietransitie. De rollen van gemeenten en andere partijen zijn nog niet uitgekristalliseerd. Ook is er nog geen zekerheid over de vergoedingen die samenhangen met nieuwe rollen van gemeenten. De gemeente acht het op dit moment daarom niet wenselijk om zelf risicovolle investeringen te doen of door bewoners en bedrijven in Westland te laten doen.

De komende jaren wordt duidelijker welke rol en financiering samenhangt met de eisen die het Rijk op het gebied van energietransitie aan de gemeenten stelt. Het is dus nodig om telkens nieuwe keuzes te maken in de activiteiten, waarin we de rijksbijdrage én (nieuwe) wettelijke verplichtingen voor de gemeente laten meewegen.

<Ondertekening>

# INHOUD

## SAMENVATTING 9

## 1 INLEIDING 15

- 1.1 WAT IS DE WESTLANDSE ENERGIE OPGAVE? 17
- 1.2 WAAROM EEN WESTLANDSE ENERGIE OPGAVE? 17
  - 1.2.1 Toenemende beleidsdruk 17
  - 1.2.2 Nieuwe context 18
  - 1.2.3 Beperkte autonomie 19
  - 1.2.4 Samenwerking met stakeholders 19
  - 1.2.5 Handelingsperspectief 19

## 2 WAAR STAAN WE: CONTEXT 21

- 2.1 MONDIAAL KLIMAATAKKOORD NATIONAAL VERTAALD 23
- 2.2 OVERIGE NATIONALE KLIMAATREGELGEVING 23
  - 2.2.1 Einde gaswinning 23
  - 2.2.2 Alle nieuwbouw aardgasvrij (Wet VET) 23
  - 2.2.3 Verplicht investeren in energiebesparing (Activiteitenbesluit milieubeheer) 24
  - 2.2.4 Aardgasvrije wijken (Warmtevisie) 24
- 2.3 NATIONAAL KLIMAATAKKOORD REGIONAAL VERTAALD 24
  - 2.3.1 Regionale Energiestrategie 24

## 3 WAAR STAAN WE: NULMETING 27

- 3.1 ENERGIEGEBRUIK 29
- 3.2 CO<sub>2</sub>-UITSTOOT 30
- 3.3 DUURZAME ENERGIEPRODUCTIE 30
- 3.4 DOORKIJK NAAR 2020 31

## 4 WAAR WILLEN WE HEEN: OPGAVE EN UITGANGSPUNTEN 33

- 4.1 STAKEHOLDERSANALYSE GEBOUWDE OMGEVING 35
  - 4.1.1 Stakeholders 35
  - 4.1.2 Positie 35
  - 4.1.3 Opgave 36
  - 4.1.4 Knelpunten en uitgangspunten 37
  - 4.1.5 Succesfactoren 38
  - 4.1.6 Rol gemeente 40
- 4.2 STAKEHOLDERSANALYSE GLASTUINBOUW 40
  - 4.2.1 Stakeholders 40
  - 4.2.2 Positie 40
  - 4.2.3 Opgave 41
  - 4.2.4 Knelpunten en uitgangspunten 42
  - 4.2.5 Succesfactoren 42
  - 4.2.6 Rollen stakeholders en gemeente 43

<b>4.3</b>	<b>STAKEHOLDERSANALYSE BEDRIJVENTERREINEN</b>	<b>43</b>
4.3.1	Stakeholders	43
4.3.2	Positie	44
4.3.3	Opgave	45
4.3.4	Succesfactoren	45
4.3.5	Knelpunten en uitgangspunten	47
4.3.6	Rol gemeente	47
<b>4.4</b>	<b>ANALYSE MOBILITEIT</b>	<b>48</b>
4.4.1	Stakeholders	50
4.4.2	Opgave	50
4.4.3	Rol gemeente	50
<b>4.5</b>	<b>ANALYSE INTERN</b>	<b>50</b>
4.5.1	Stakeholders	50
4.5.2	Opgave	50
4.5.3	Knelpunten en uitgangspunten	51
4.5.4	Rol gemeente	51

## **5 WAAR WILLEN WE HEEN: DOEL EN STRATEGIE** 55

<b>5.1</b>	<b>DOELEN</b>	<b>55</b>
5.1.1	Betekenis nationale doel voor Westland	55
5.1.2	Gemeentelijk doel Westland	55
<b>5.2</b>	<b>STRATEGIE</b>	<b>55</b>
5.2.1	Strategische aanpak korte termijn	55
5.2.2	Strategische aanpak langere termijn	58

## **BIJLAGEN** 59

<b>BIJLAGE 1. SCENARIO'S</b>	<b>61</b>
<b>BIJLAGE 2. AFKORTINGEN</b>	<b>67</b>
<b>BIJLAGE 3. DEFINITIES</b>	<b>68</b>



## SAMENVATTING

### Waarom een Westlandse Energie Opgave?

Sinds het Klimaatakkoord van Parijs (2015) is de kernvraag niet langer of de energietransitie nodig is, maar hoe deze gestalte krijgt (wie capaciteit mobiliseert voor de uitvoering en welke ruimtelijke kwaliteit we willen borgen). Energie- en klimaatambities kunnen geen vrijblijvend karakter meer hebben, anders worden de gestelde doelen niet gehaald.

Een energieneutrale gemeente creëren, biedt Westland kansen. De gezonde leefomgeving en de innovaties en nieuwe economische activiteiten die met zo'n kentering gepaard gaan, dragen bij aan economische groei en aan een aantrekkelijk vestigingsklimaat. Westland heeft de eerste stappen gezet: de gemeente is koploper in aardwarmte en de eerste woningen zijn aardgasvrij.

Een complete energietransitie is echter een omvangrijke opgave en beslist een uitdaging.

Vast staat dat ook voor de gemeente Westland een herijking van het beleid wenselijk is. Gezien de reële verwachting dat verplichtingen de kant van de gemeente op komen, kijkend naar de kansen die de energietransitie schept en vanwege het betere langetermijnperspectief is het goed om op onze nieuwe rol voor te sorteren. De gemeente kan hiermee een goede basis realiseren en we kunnen zo sturen op het grootst mogelijke maatschappelijk nut (en lage maatschappelijke kosten op langere termijn).

Voor de lokale energietransitie kan de gemeente slechts ten dele autonoom beleid ontwikkelen en uitvoeren. Intensieve samenwerking met maatschappelijke partners, burgers en marktpartijen is essentieel voor een versnelling van de lokale energietransitie en zorgt voor een efficiënter en effectiever verloop.

Het handelingsperspectief van de gemeente ligt bij de lokale strategie, inzet van middelen, benoemen prioriteiten en fasering, om stakeholders te bewegen om de energietransitie vorm te geven.

De uitgangspunten, visie, ambitie en strategie van de gemeente staan in deze 'Westlandse Energie Opgave'. In najaar 2019 volgen de benodigde activiteiten, taakverdeling, planning en begroting in 'Uitvoeringsprogramma Westlandse Energie Opgave'. Met beide delen bieden we als gemeente een overzicht van wat we samen met onze stakeholders voorzien en wat er moet gebeuren om de energietransitie te laten slagen.

### (Inter)nationale context

De regering wil de uitstoot van CO<sub>2</sub> in 2030 met 49 procent verminderen ten opzichte van 1990. In 2050 moet de CO<sub>2</sub>-uitstoot minimaal 95 procent minder zijn.

Nederland moet in 2050 aardgasvrij zijn. In 2022 stopt de gaswinning in Groningen. Nieuw te bouwen woningen krijgen nu al geen aardgasaansluiting meer. Gemeenten moeten in 2021 een plan klaar hebben met een planning voor de volgorde en het tempo waarin wijken aardgasvrij gaan worden: de Warmtevisie (formeel Transitievisie Warmte). Gemeenten geven in deze visie per wijk aan wat volgens hen het beste alternatief voor aardgas is.

Het Klimaatakkoord verplicht elke gemeente (een bijdrage aan) een Regionale Energiestrategie (RES) te leveren. Veel nationale afspraken worden uitgewerkt via de RES. Het bevat onder meer keuzes voor de toekomstige regionale energiehuishouding. Inmiddels hebben de regiogemeenten gezamenlijk een eerste concept voor de basis-RES laten opstellen.

Het Activiteitenbesluit milieubeheer verplicht bedrijven en instellingen (inrichtingen) om energiebesparende maatregelen te treffen met een terugverdientijd van vijf jaar of minder.

Voor de uitvoering van deze wetten en plannen kijkt het Rijk onder meer naar de gemeenten. De Vereniging van Nederlandse Gemeenten (VNG) voert hierover overleg met het Rijk. De VNG bedingt onder meer tijd, bevoegdheden en geld om ervoor te zorgen dat gemeenten de energietransitie in goede banen kunnen leiden.

### Stand van zaken Westland

Het energiegebruik binnen gemeente Westland bedroeg in 2015 ruim 39.000 TJ. De duurzame energieproductie bedroeg in hetzelfde jaar 751 TJ (2 procent). Door toepassing van aardwarmte en energiebesparing in de tuinbouwsector en gebouwde omgeving zal in 2020 de duurzame energieproductie ongeveer 11 procent van het totale energiegebruik bedragen.

Het energiegebruik is tussen 2010 en 2015 met ongeveer 16 procent afgenomen. Deze daling vond voornamelijk plaats in de tuinbouwsector. Ook het energiegebruik in woningen is gedaald ten opzichte van 2010.

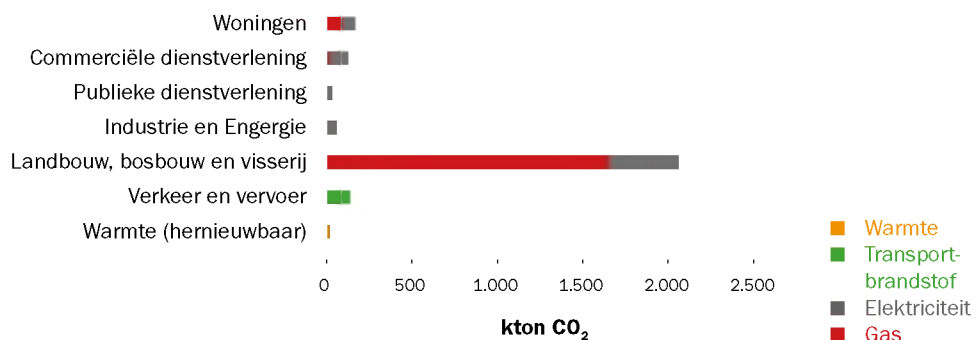
#### Energiegebruik in Westland per sector (2016).



32.393 TJ	Landbouw, bosbouw en visserij
3.796 TJ	Gebouwde omgeving
2.043 TJ	Verkeer en vervoer
823 TJ	Hernieuwbare warmte
716 TJ	Industrie, Energie, Afval en Water

Elektriciteitsgebruik veroorzaakt een relatief grotere CO<sub>2</sub>-uitstoot dan gebruik van aardgas en warmte. Doordat in Westland vooral bespaard is op het gebruik van aardgas is de reductie van de CO<sub>2</sub>-uitstoot in verhouding lager dan de energiebesparing.

#### CO<sub>2</sub>-uitstoot in Westland per sector (2015).



In 2010 waren er in de gemeente slechts 97 installaties voor de productie van zonnestroom. In 2015 is dit gestegen naar bijna 1.800. De totale productie van zonnestroom is gestegen van 1 TJ in 2010 naar 25 TJ in 2015.

### Stakeholdersanalyse

Als voorbereiding op de WEO heeft de gemeente in 2018 en 2019 samen met de belangrijkste stakeholders de uitgangspunten en opgaven geïnventariseerd voor de aanpak van de energietransitie in Westland.

De terreinen waarop met stakeholders een inventarisatie is gemaakt, zijn de gebouwde omgeving, glastuinbouw, bedrijventerreinen, mobiliteit en de gemeente zelf.

Uit deze stakeholdersanalyses komen een aantal uitgangspunten.

#### *Gebouwde omgeving:*

- Woningcorporaties Westland hebben geen voorttrekkersrol.
- Woningcorporaties focussen op isolatie (2020 gemiddeld label B).
- Er is draagvlak voor energiemaatregelen, maar bewoners / VvE's wachten voorlopig op nationale regelgeving / gemeentelijk handelen.
- Gebruikmaken van koppelkansen (onder andere bij eigen onderhoud) biedt efficiencyvoordelen.

#### *Glastuinbouw:*

- In 2040 is de glastuinbouw energieneutraal (ambitie Tuinbouwakkoord (14 maart 2019)).
- Focus ligt op transitie van gas naar warmte (geothermie + restwarmte).
- De sector gaat door met energiebesparingen (Kas als Energiebron).
- De sector gaat door met elektrificatie en vergroening van de elektriciteitsvoorziening (zon).

#### *Bedrijventerreinen:*

- In 2025: 25 procent CO<sub>2</sub>-besparing (VNO-NCW + Agrologistiek Cluster), door:
  - Gebouwegebonden maatregelen.
  - Energie-opwekking en uitwisseling (zonnepanelen).
  - Duurzame warmte op basis van koppelkansen.

#### *Mobiliteit:*

- Ambitie MRDH: CO<sub>2</sub>-uitstoot van verkeer in 2025 met 30 procent verminderd vergeleken met 1990.
- Westland sluit aan bij de regionale mobiliteitsvisie MRDH.
- Het mobiliteitsplan Westland is gereed in de tweede helft van 2019.

#### *Eigen gebouwen:*

- In 2023 moeten alle utiliteitsgebouwen minimaal energielabel C hebben.
- Verduurzamingsmaatregelen met een terugverdientijd van minder dan 5 jaar.
- De gemeente zal moeten kiezen voor een versnelling van de verduurzaming.

Ook komt uit de analyses naar voren wat stakeholders verwachten van de gemeente.

#### *Gebouwde omgeving:*

- Actieve communicatie en betrokkenheid:
  - Versnelling warmtekaarten (t.b.v. alternatieven)
  - Loket
- (Toegang tot) financieel instrumentarium.
- Ondersteuning burgerinitiatieven.

#### *Glastuinbouw:*

- Ondersteuning Warmtesysteem Westland (WSW) door regierol (regionaal aanspreekpunt, ambassadeur, lobby).
- Instrumentarium voor ruimtelijke inpassing tracés, boorlocaties etc. (vergunningen).
- Koppelkansen ondergrond (betaalbaarheid).
- (Toegang tot) financieel instrumentarium.
- Smartgridtoepassingen (regelgeving).
- Onafhankelijk, professioneel netbeheerder WSW.

#### *Bedrijventerreinen:*

- Voorlichting en advisering (expert, loket) over:
  - Erkende maatregelen verduurzaming
  - Subsidies
  - Best practices / innovaties
- Regelgeving / lobby voor:
  - Levering elektra aan net
  - Inzet smart grids
  - Experimenteerruimte

#### *Gemeentelijke organisatie:*

- Benutten koppelkansen (betere betaalbaarheid, minder overlast).
- Kennis beleid/kansen binnen vakgebieden:
  - Bewustwording / informatie-uitwisseling
  - Verduurzaming in elke opdracht
  - Toegang tot externe financiering
- Lobby / public affairs
- (Regionale) samenwerking

### **Doel energietransitie Westland**

Het college en de raad van gemeente Westland hebben in december 2018 de ambitie uitgesproken in 2040 energieneutraal te willen zijn. Dat wil zeggen dat dan binnen de gemeentelijke grenzen net zoveel energie duurzaam wordt opgewekt als wordt gebruikt. Tijdens het opstellen van de Westlandse Energie Opgave is echter gebleken hoe groot de financiële en ruimtelijke consequenties van de ambitie zijn. Het college ziet energieneutraal zijn in 2040 inmiddels niet als haalbaar en kiest daarom voor de korte termijn ervoor om de ambities als volgt te formuleren:

**Voor de energietransitie heeft gemeente Westland tot en met 2020 als doel om te werken binnen de kaders die het Rijk stelt en daarbij de belangen te behartigen van de stakeholders. De gemeente zet lokaal in op een verantwoord beleid, waarbij de voornaamste focus ligt op het faciliteren van initiatieven uit de glastuinbouw.**

### Strategie Westland

Op basis van de stakeholdersanalyses heeft de gemeente een aantal theoretische strategische scenario's geschetst (zie bijlage 1). Het college heeft voor de korte termijn een werkbaar scenario vastgesteld, waarbij de voornaamste focus ligt op het faciliteren van initiatieven uit de glastuinbouw.

Het Rijk scherpt de rol van de gemeenten in de totale energietransitie verder aan, in samenspraak met de VNG. De nieuwe rol die gemeenten krijgen, zal gepaard moeten gaan met de benodigde bevoegdheden en uitvoeringscapaciteit. Op basis van de veranderende rol, kan de inzet van gemeente Westland op de langere termijn veranderen.

Gevolg van deze strategische keuze is dat de gemeente in 2020 voldoet aan de wettelijke minimumeisen en daarnaast initiatieven uit het tuinbouwbedrijfsleven op verzoek ondersteunt. De gemeente werkt samen met partijen die van belang zijn voor het realiseren van grotere maatschappelijke projecten, op uitnodiging van de initiatiefnemer(s) en met focus op de ruimtelijke inpassing en veiligheid. Dat geldt ook voor samenwerking in de regio, met de provincie en in de Greenports. In het uitvoeringsplan werkt de gemeente deze strategie verder uit.

“

**“Komend jaar willen we in elk geval duurzame energie-initiatieven uit de glastuinbouw mogelijk maken”**



De gemeente pakt voor het realiseren van duurzame warmte voor de glastuinbouw een regierol. Zo voorkomt de gemeente dat er problemen in de drukke ondergrond ontstaan. Ook zorgt het ervoor dat koppelkansen kunnen worden benut, waardoor een Westland-dekkend warmtesysteem betaalbaar wordt.

Belangrijkste punten hierbij zijn:

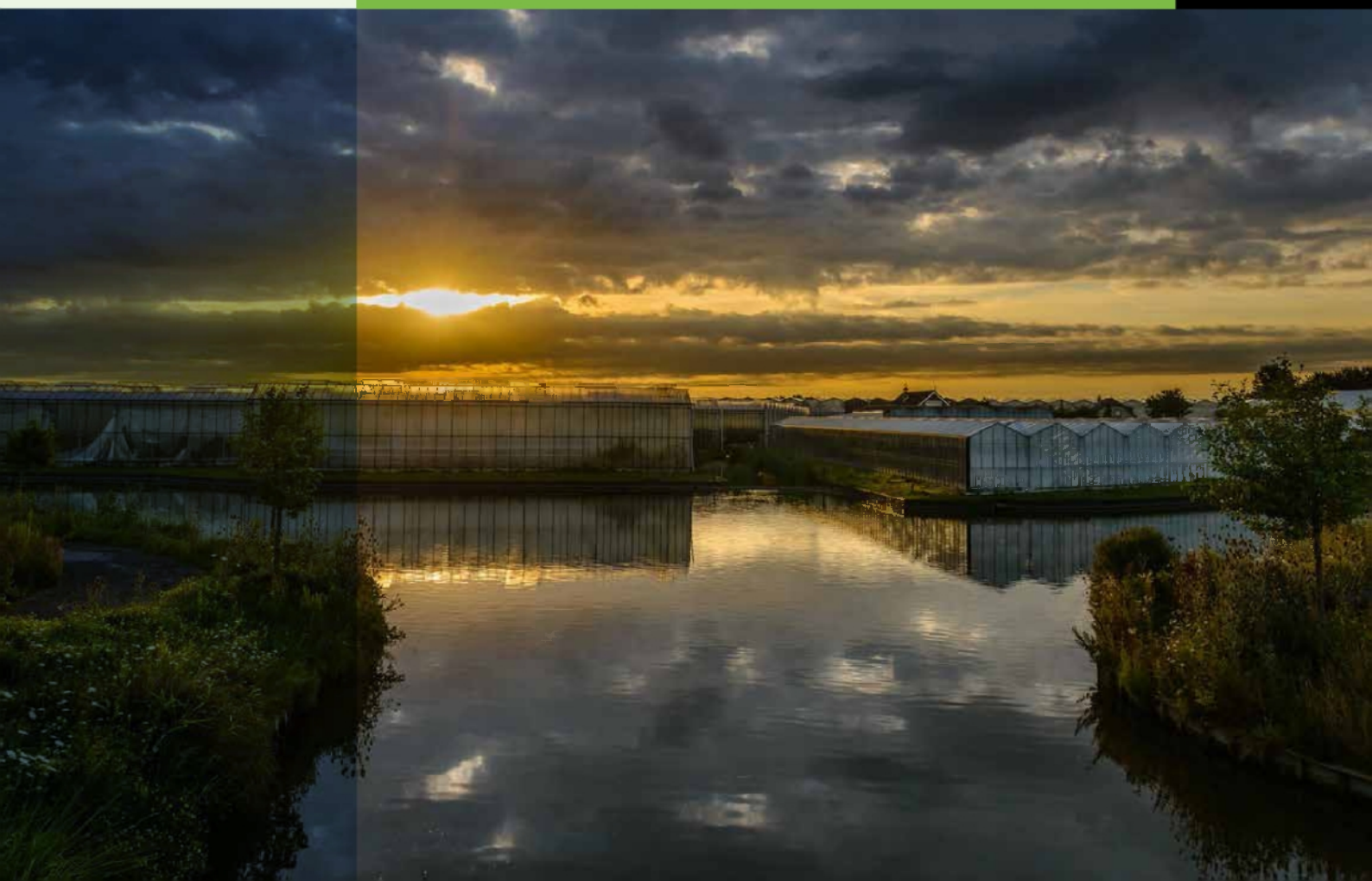
- Verdere ontwikkeling van Warmte Systeem Westland (WSW) ruimtelijk mogelijk maken.
- Geothermieboringen mogelijk maken (inclusief bepaling boorlocaties) en gebruik van restwarmte faciliteren (inclusief infrastructuur).
- Stakeholders betrekken, initiatieven stimuleren en regionaal samenwerken, vooral vanuit de wettelijke taak.
- Het WSW actief onder de aandacht brengen bij regio en nationale politiek.
- De gemeente bereidt zich voor op toekomstige wettelijke taken, zoals het aardgasvrij maken van wijken. Dit om de betaalbaarheid, betrouwbaarheid en de veiligheid van de toekomstige energievoorziening te garanderen.

De verduurzamingscampagne is niet primair een taak van de gemeente; dit ligt bij het Rijk. Vanuit de regio's worden regionale loketten opgericht. Wel heeft de gemeente de taak een betrouwbare partner te zijn voor haar burgers en bedrijven en hen te helpen met het vinden van informatie en mogelijke financieringsinstrumenten.

In 2020 zal de gemeente op basis van (nieuwe) wettelijke taken en rijksfinanciering, opnieuw keuzes maken voor doelen, strategie en welke rol passend is (inclusief de financiële afweging) voor de periode na 2020. Die strategie zal er in elk geval op gericht moeten zijn dat gemeente Westland op zijn minst de wettelijk gestelde doelen uit het Klimaatakkoord haalt.

# INLEIDING

1







# 1 INLEIDING

## 1.1 WAT IS DE WESTLANDSE ENERGIE OPGAVE?

Een energieneutrale gemeente creëren, biedt Westland kansen. De gezonde leefomgeving en de innovaties en nieuwe economische activiteiten die met zo'n kentering gepaard gaan, dragen bij aan economische groei en een aantrekkelijk vestigingsklimaat. Westland heeft de eerste stappen gezet: de gemeente is koploper in aardwarmte en de eerste woningen zijn aardgasvrij.

Een complete energietransitie is echter een omvangrijke opgave en beslist een uitdaging.

Om vorm te geven aan de gemeentelijke rol en ambitie in de energietransitie heeft het college in juni 2018 besloten een start te maken met een lokale strategie. De Westlandse Energie Opgave (WEO) is de weerslag hiervan. Deze naam vervangt de eerdere werktitel Westland Energie Akkoord.

De Westlandse Energie Opgave omvat de ambitie, strategie en (in een afzonderlijke uitgave) een uitvoeringsplan van de gemeente Westland. Met de WEO wil de gemeente kansrijke ontwikkelingen signaleren en tot uitvoer (laten) komen. Het actieplan volgt in het laatste kwartaal van 2019, onder de naam 'Uitvoeringsplan Westlandse Energie Opgave'.

In het WEO is rekening gehouden met de ambities, wensen en uitdagingen die stakeholders hebben aangegeven. Met Westlandse stakeholders heeft de gemeente gekeken naar de langetermijnstrategie om 95 procent CO<sub>2</sub>-besparing te realiseren. Ook heeft de gemeente samen met de stakeholders een actieplan besproken voor de korte termijn (één tot vier jaar). Hierin zijn de benodigde activiteiten beschreven van de verschillende stakeholders en de gemeente, inclusief een fasering en een begroting.

De Westlandse Energie Opgave geeft antwoord op drie vragen:

1. *Waar staan we?* Wat is de context? Wat is de huidige stand van zaken voor energieverbruik, energiebesparing en duurzame energieproductie? De nulmeting hiervoor is de Klimaatmonitor 2018.
2. *Waar willen we heen?* Welke ambitie heeft Westland voor de energietransitie? Voor welke strategie kiezen de gemeente en de stakeholders om de doelen te bereiken?
3. *Hoe komen we daar?* Welke doelstellingen en concrete acties kiezen de gemeente en stakeholders om de doelen te bereiken? Welke rol en positie nemen de gemeente en betrokken partners in?

De eerste twee vragen worden beantwoord in het stuk dat voor u ligt, de derde vraag in het Uitvoeringsplan.

## 1.2 WAAROM EEN WESTLANDSE ENERGIE OPGAVE?

### 1.2.1 Toenemende beleidsdruk

Sinds het Klimaatakkoord van Parijs (2015) is de kernvraag niet langer of de energietransitie nodig is, maar hoe deze gestalte krijgt en wie capaciteit mobiliseert voor de uitvoering.

Het Klimaatakkoord is een mondiaal akkoord, waarvan het effect snel doorsijpelt naar andere schaalniveaus, ook lokaal. Voor de realisatie van de forse doelstellingen kijkt de regering niet op de laatste plaats naar gemeenten (en netbeheerders). Zo landt het mondiale Klimaatakkoord op lokaal niveau, ook in Westland.

De groeiende beleidsdruk vanuit de rijksoverheid op lokale overheden zal zich vertalen in een toename van gemeentelijke taken. Tegenover die nieuwe verplichtingen zullen naar verwachting nieuwe bevoegdheden, (financiële) middelen en kansen voor energetische verduurzaming en sociaal-economische verbeteringen komen te staan.

### 1.2.2 Nieuwe context

Voor alle gemeenten, en dus ook voor de gemeente Westland, verandert de context waarin ze opereren; energie- en klimaatambities kunnen geen vrijblijvend karakter meer hebben. Ook voor de gemeente Westland is een herijking wenselijk. Streven naar minder CO<sub>2</sub> door in te zetten op gebruik van duurzame, niet-fossiele energie is inmiddels onvermijdelijk om de mondiale en nationale klimaat- en energiedoelen te behalen.

Dit betekent dat het Rijk zich richt op:

- Opschalen: niet alleen individuele woningen, maar vooral ook hele wijken en gemeenten verduurzamen.
- Massa maken: niet alleen voorlopers stimuleren, maar het hele peloton en de volgers in beweging krijgen.
- Samenwerken: structurele samenwerking met stakeholders in plaats van incidentele.
- Focussen: gericht campagne voeren met een exact omschreven doel en doelgroep in plaats van versnipperde projecten.
- Veerkracht tonen: met beleid en plannen continu flexibel inspelen op veranderende omstandigheden en mogelijkheden, temeer omdat de komende jaren veel wetgeving zal veranderen om een duurzaam energieregime te faciliteren.

“

**“De vraag is niet langer of de energietransitie nodig is, maar hoe deze gestalte krijgt en wie capaciteit mobiliseert”**



### 1.2.3 Beperkte autonomie

Voor de lokale energietransitie kan de gemeente slechts ten dele autonoom beleid ontwikkelen en uitvoeren. Zo kan de gemeente bijvoorbeeld woningcorporaties of particuliere woningeigenaren niet opleggen maar hooguit stimuleren en faciliteren om woningen energieneutraal te maken.

### 1.2.4 Samenwerking met stakeholders

Het is belangrijk een stakeholderstrategie te ontwikkelen. Zeker omdat het karakter van de energietransitie zo urgent is, de afhankelijkheid van bronnen en infrastructuur groot en het gemeentelijk beïnvloedingspotentieel beperkt.

Intensieve samenwerking van de gemeente met maatschappelijke partners, burgers en marktpartijen is essentieel voor een versnelling van de lokale energietransitie en zorgt voor een efficiënter en effectiever verloop. De kennis, ervaring en inzet van externe stakeholders helpen om beleid van de lokale overheid te versterken en uitvoerbaar te maken. Omgekeerd kan de gemeente ruimte bieden aan en belemmeringen wegnemen voor initiatieven van derden. De gemeente kan namens haar stakeholders onafhankelijk lobby voeren richting provincie, het Rijk en andere betrokken partijen.

### 1.2.5 Handelingsperspectief

Met een lokale strategie, het benoemen van prioriteiten en fasering en inzet van middelen wil de gemeente stakeholders bewegen om de energietransitie vorm te geven. Dat is het huidige handelingsperspectief van de gemeente.

Momenteel is nog niet bekend welke taken, verplichtingen en bevoegdheden we als gemeente zullen hebben en welke vergoedingen we van het Rijk kunnen verwachten voor de energietransitie. Naar verwachting volgt een scherpere omlijning, maar wanneer is nog niet duidelijk.

Is de gemeente verplicht nu al een rol te pakken? Juridisch gezien is die verplichting maar beperkt. Maar gezien de reële verwachting dat verplichtingen de kant van de gemeente op komen, kijkend naar de kansen die de energietransitie schept en vanwege het betere langetermijnperspectief is het goed om op onze nieuwe rol voor te sorteren. De gemeente kan hiermee een goede basis realiseren voor een toekomstbestendige energievoorziening, waarin de taken en financiering evenwichtig verdeeld zijn tussen Rijk, gemeente en andere samenwerkingspartners. We kunnen zo sturen op het grootst mogelijke maatschappelijk nut, met zo laag mogelijke maatschappelijke kosten op langere termijn.







## 2 WAAR STAAN WE: CONTEXT

### 2.1 MONDIAAL KLIMAATAKKOORD NATIONAAL VERTAALD

In het regeerakkoord heeft het kabinet een ambitieuze klimaat- en energieagenda geformuleerd. Pijlers onder deze nationale ambitie zijn de Klimaatwet (december 2018) en het Klimaat- en Energieakkoord. De Klimaatwet borgt de invulling op nationaal niveau van de in 2015 gesloten Overeenkomst van Parijs, het mondiale Klimaatakkoord. Het nationale Klimaat- en Energieakkoord brengt maatschappelijke partijen, decentrale overheden en rijksoverheid bijeen om verantwoordelijkheden in te vullen en af te spreken hoe elkaar te versterken.

Doelstelling van het nationale Klimaat- en Energieakkoord (kortweg Klimaatakkoord) is om de CO<sub>2</sub>-uitstoot voor 2030 met minimaal 49 procent en voor 2050 met minimaal 95 procent te reduceren ten opzichte van 1990. Met CO<sub>2</sub> worden alle broeikasgassen bedoeld (in CO<sub>2</sub>-equivalenten). Eerder stelde de regering al dat Nederland in 2050 aardgasvrij moet zijn (Energieagenda, 2016).

Sinds het vonnis van het Haagse gerechtshof (oktober 2018) in de procedure die Urgenda aanspande tegen de Nederlandse Staat, is de overheid verplicht meer inzet te plegen op het terugdringen van broeikasgassen dan zij tot nu toe deed.

Het Rijk is op zoek naar een aantal grote projecten die fundamenteel bijdragen aan de CO<sub>2</sub>-besparing. In het Klimaatakkoord is het Warmte Systeem Westland, inclusief de aftakking van de restwarmteleiding voor de glastuinbouw (Leiding door Midden), inmiddels benoemd als te realiseren project (met Rijksbijdrage).

Het klimaatakkoord ligt ter ondertekening bij de Vereniging van Nederlandse Gemeenten (VNG). In november vraagt de VNG tijdens een Buitengewone Algemene Ledenvergadering mandaat voor ondertekening namens de gemeenten.

In eerdere vergaderingen heeft de VNG namens de gemeenten aanvullende eisen gesteld voordat ze ondertekent. Daarvoor lopen verschillende acties, maar de aanpassingen zijn nog niet afgerond.

### 2.2 OVERIGE NATIONALE KLIMAATREGELGEVING

#### 2.2.1 Einde gaswinning

In september 2019 heeft het Rijk aangekondigd de gaswinning in Groningen al in 2022 te willen stoppen. Ook is besloten in 2030 alle kolencentrales te sluiten. Minister Wiebes (EZK) heeft grootgebruikers van Groninger gas gevraagd het gebruik versneld terug te dringen.

Het glastuinbouwcluster in Zuid-Holland heeft bij het ministerie van EZK een plan ingediend om minder aardgas te gebruiken: het plan voor Warmte Systeem Westland (WSW). Dit plan behelst een versnelde realisatie van extra aardwarmteboringen en de aanleg van een warmte-infrastructuur die het hele Westland dekt. Onderdeel van WSW is de mogelijkheid om aan te sluiten op de regionale warmte-infrastructuur die restwarmte uit het Rotterdamse havencomplex benut (warmterotonde Zuid-Holland). Westland loopt nu al voorop bij de toepassing van aardwarmte.

#### 2.2.2 Alle nieuwbouw aardgasvrij (Wet VET)

Nieuwe woningen hebben geen aardgasaansluiting meer. De Wet voortgang energietransitie (Wet VET), die per 1 juli 2018 van kracht is, vormt de basis voor het verbod op aardgas in nieuwbouw. De Tweede Kamer heeft via een amendement de gasaansluitplicht voor kleingebruikers bij nieuwbouw geschrapt.

### 2.2.3 Verplicht investeren in energiebesparing (Activiteitenbesluit milieubeheer)

Het Activiteitenbesluit milieubeheer verplicht bedrijven en instellingen om energiebesparende maatregelen te treffen met een terugverdientijd van vijf jaar of minder. Het gaat om de bedrijven en instellingen die meer dan 50.000 kWh elektriciteit of 25.000 m<sup>3</sup> aardgas (equivalent) per jaar verbruiken. Omgevingsdienst Haaglanden (ODH) heeft een handhavingsplicht op het Activiteitenbesluit.

Voor negentien bedrijfstakken zijn er Erkende Maatregelen Lijsten (EML) energiebesparing. Zo zijn er EML voor gezondheidszorg- en welzijnsinstellingen, kantoren, onderwijsinstellingen, locaties voor sport en recreatie, hotels en restaurants, bedrijfshallen en detailhandel.

Sinds dit jaar zijn alle bedrijven verplicht om actief te rapporteren (aan de Rijksdienst voor Ondernemend Nederland (RVO)) over hun verduurzamingsmaatregelen.

### 2.2.4 Aardgasvrije wijken (Warmtevisie)

Gemeenten hebben een wettelijke verplichting om eind 2021 een plan klaar te hebben om bestaande wijken aardgasvrij te maken: de Warmtevisie (formeel Transitievisie Warmte). In dit plan concretiseren gemeenten welke alternatieve warmtebronnen per wijk beschikbaar zijn en per wanneer de wijken afgesloten worden van het aardgas.

## 2.3

## NATIONAAL KLIMAATAKKOORD REGIONAAL VERTAALD

### 2.3.1 Regionale Energiestrategie

Het Klimaatakkoord bepaalt dat elke gemeente een Regionale Energiestrategie (RES) oplevert. Dit bevat onder meer keuzes voor de toekomstige regionale energievoorziening en -huishouding (2050). Veel nationale afspraken worden uitgewerkt via de RES.

De RES geeft gemeenten ruimte om met maatschappelijke partners, netbeheerders, het bedrijfsleven en waar mogelijk bewoners op regionaal niveau de energietransitie in te vullen, om zo de doelstellingen van Parijs te halen. Dit is de inzet van de VNG, het Interprovinciaal Overleg (IPO) en de Unie van Waterschappen (UvW).

In mei 2019 heeft de gemeente Westland de inbreng voor een eerste concept voor de basis-RES geformuleerd. Belangrijke conclusie hierin is dat het warmtepotentieel in de regio groot is, maar de opwekking van duurzame elektra beperkt. Een energieneutrale regio (waarbij de hoeveelheid gebruikte energie in de regio ook duurzaam wordt opgewekt in de regio) is voorlopig niet haalbaar, althans niet op basis van reeds bewezen technieken.

De basis-RES is in augustus opgeleverd. In oktober behandelt het college dit plan. Deze basis-RES voldoet deels al aan de leidraad, die het Rijk onlangs vaststelde. Oktober 2020 zal de basis-RES volledig zijn aangepast aan de verplichte leidraad.



**Figuur 2-1**  
**Proces**  
**energie-**  
**transitie.**

	Nationaal (EU)	Regionaal	Westland
<b>2019</b>	<ul style="list-style-type: none"> <li>• Klimaatakkoord (KEA)</li> <li>• Oplevering leidraad voor RES 1.0</li> <li>• Ontwerp omgevingsvisies</li> <li>• Integraal Nationaal Energie- &amp; Klimaatplan (INEK) bij EU aanleveren</li> <li>• Informatieplicht bedrijven op duurzame investeringen</li> </ul>	<ul style="list-style-type: none"> <li>• Basis-RES</li> </ul>	<ul style="list-style-type: none"> <li>• Westlandse Energie Opgave</li> <li>• 1e concept warmtekansenkaart</li> <li>• Mobiliteitsvisie</li> </ul>
<b>2020</b>	<ul style="list-style-type: none"> <li>• Oplevering leidraad voor Transitievisie Warmte 1.0</li> <li>• Voorstel nieuwe warmtewet + energiewet + geothermie (inclusief EU- richtlijnen)</li> </ul>	<ul style="list-style-type: none"> <li>• RES 1.0 (waarschijnlijk inclusief governance vraagstuk)</li> </ul>	<ul style="list-style-type: none"> <li>• RES 1.0</li> <li>• Tracébevestiging WSW (backbone)</li> <li>• 3 nieuwe geoboringen</li> <li>• Koppeling restwarmte</li> </ul>
<b>2021</b>	<ul style="list-style-type: none"> <li>• Omgevingsvisie in werking</li> <li>• Nationale Transitievisie Warmte</li> <li>• Nieuwe energiewet in werking</li> </ul>	<ul style="list-style-type: none"> <li>• RES 2.0 (inclusief regionale Transitievisie Warmte 1.0)</li> </ul>	<ul style="list-style-type: none"> <li>• Oplevering lokale Transitievisie Warmte</li> <li>• RES 2.0</li> </ul>
<b>2022-2030</b>	<ul style="list-style-type: none"> <li>• 2022: nieuwe warmtewet in werking (inclusief afsluitbevoegdheid gemeente)</li> <li>• 2022: stoppen met aardgaswinning</li> <li>• Rond 2023: oplevering warmtekaarten inclusief uitvoeringsplan per wijk</li> </ul>		<ul style="list-style-type: none"> <li>• Realisatie backbone WSW (=1e wijken)</li> </ul>
<b>2030</b>	<ul style="list-style-type: none"> <li>• -49% CO<sub>2</sub></li> </ul>		
<b>2040</b>	<ul style="list-style-type: none"> <li>• Tuinbouwakkoord: 2040 energieneutraal</li> </ul>		
<b>2040-2050</b>	<ul style="list-style-type: none"> <li>• Tot 2050: wijken aardgasvrij maken</li> </ul>		
<b>2050</b>	<ul style="list-style-type: none"> <li>• (Nagenoeg) alle wijken los van aardgas</li> <li>• -95% CO<sub>2</sub></li> </ul>		



# WAAR STAAN WE: NULMETING

3





### 3 WAAR STAAN WE: NULMETING

De periode 2015-2020 laat voor duurzame energieproductie in de gemeente Westland een positieve trendbreuk zien ten opzichte van 2010-2015.

Uit de Klimaatmonitor blijkt dat in 2015 het energiegebruik binnen gemeente Westland ruim 39.000 TJ bedroeg. De duurzame energieproductie bedroeg in hetzelfde jaar 751 TJ. De duurzame energieproductie komt overeen met ongeveer 2 procent van het totale energiegebruik. Daarmee bleef de gemeente in 2015 achter bij het nationale gemiddelde (5,8 procent).

Dankzij de huidige ontwikkelingen op het gebied van geothermie (aardwarmte) en energiebesparing in de tuinbouwsector en gebouwde omgeving zal in 2020 de duurzame energieproductie ongeveer 11 procent van het energiegebruik bedragen. Dit is een aanzienlijke stijging ten opzichte van de situatie in 2015.

#### 3.1 ENERGIEGEBRUIK

In Westland valt onmiddellijk het grote energiegebruik in de tuinbouwsector op (figuur 3-1). De glastuinbouw gebruikt voornamelijk aardgas. Via wkk-installaties produceert de sector met dit gas warmte, stroom en CO<sub>2</sub>. De geproduceerde stroom zetten de bedrijven deels in voor verlichting in de kassen, deels leveren ze deze terug aan het net.

**Figuur 3-1**  
Energiegebruik  
in Westland per  
sector (2016)

Bron: Rijkswaterstaat, 2018



716 TJ	Industrie, energie, afval en water
823 TJ	Hernieuwbare warmte
2.043 TJ	Verkeer en vervoer
3.796 TJ	Gebouwde omgeving
32.393 TJ	Landbouw, bosbouw en visserij

**Figuur 3-2**  
Gebruik  
energiedragers  
in Westland  
(2015)



1%	Warmte
5%	Transportbrandstof
12%	Elektriciteit
82%	Gas

Het energiegebruik is tussen 2010 en 2015 met ongeveer 16 procent afgenomen.

Deze daling heeft voornamelijk plaatsgevonden in de tuinbouwsector. Ook het energiegebruik in woningen is gedaald ten opzichte van 2010.

Aardgasgebruik maakt nu nog ongeveer 82 procent uit van het totale energiegebruik in de gemeente. Het gebruik van hernieuwbare warmte is toegenomen. Het gaat hierbij voornamelijk om geothermie, warmte-koudeopslag en biomassa, voornamelijk toegepast in de tuinbouw.

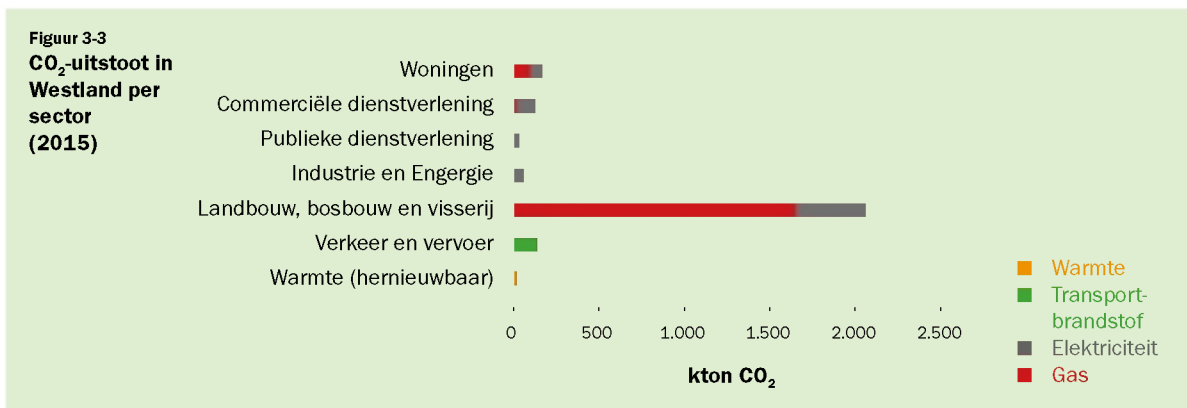
### 3.2 CO<sub>2</sub>-UITSTOOT

Het gebruik van fossiele energie veroorzaakt uitstoot van CO<sub>2</sub>. Doordat de CO<sub>2</sub>-uitstoot samenhangt met het energiegebruik, verlopen de curves grotendeels gelijk.

De emissiefactor (hoeveelheid uitstoot per TJ) is echter niet voor elk energiegebruik gelijk. Bij warmte of aardgas is de emissiefactor lager dan bij elektriciteit.

Elektriciteitsgebruik veroorzaakt dus een relatief grotere CO<sub>2</sub>-uitstoot dan gebruik van aardgas en warmte. Als de elektriciteit duurzaam is opgewekt is dit niet het geval.

Doordat in Westland vooral bespaard is op het gebruik van aardgas, is de reductie van de CO<sub>2</sub>-uitstoot in verhouding lager dan de energiebesparing.

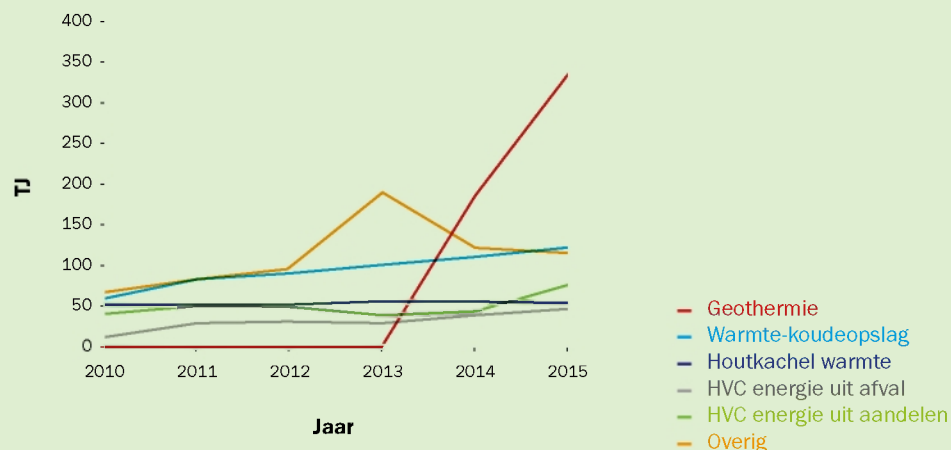


### 3.3 DUURZAME ENERGIEPRODUCTIE

In 2015 besloeg duurzame energieproductie in de gemeente 751 TJ, ongeveer 2 procent van het totale energiegebruik. Dit is een flinke stijging ten opzichte van 2010, toen het percentage nog ongeveer 0,5 procent bedroeg. Dit is vooral te danken aan meer toepassing van geothermie.

In figuur 3-5 is de duurzame energieproductie van de gemeente uitgesplitst in verschillende bronnen. Hierin is goed zichtbaar dat binnen de gemeente geothermieprojecten zijn gestart. Voor 2013 was er nog geen sprake van geothermie, maar sinds 2014 is het de grootste bron van duurzame energie binnen de gemeente. Ook het gebruik van warmte-koudeopslag is sinds 2010 flink toegenomen. Duurzaam afvalbeheerder en energieleverancier HVC heeft eigen windmolens op de Noordzee.

**Figuur 3-5**  
Ontwikkeling  
duurzame  
energieproductie  
Westland



**Figuur 3-6**  
Duurzame-  
energiebronnen  
in Westland  
(2015)



6%	HVC energie uit afval
8%	Houtkachel warmte
10%	HVC energie uit aandelen
15%	Overig
16%	Warmte-koudeopslag
45%	Geothermie

Dankzij de aandelen van de gemeente in HVC kunnen we een deel van de opgewekte energie tot de duurzame energieproductie in Westland rekenen.

Onder de categorie Overig vallen onder meer het gebruik van biobrandstoffen voor transport, biomassa en zonne-energie. Dit gebruik is toegenomen. Het gaat om bijgemengde biodiesel en bio-ethanol die binnen de gemeentegrens is gebruikt door auto's, vrachtverkeer en andere voertuigen. De stijging komt deels doordat het energiegebruik in de transportsector is gestegen, maar ook door een hogere fractie bijgemengde biobrandstoffen.

In 2010 waren er in de gemeente slechts 97 installaties voor de productie van zonnestroom. In 2015 is dit gestegen naar bijna 1.800. De totale productie van zonnestroom is gestegen van 1 TJ in 2010 naar 25 TJ in 2015.

### 3.4 DOORKIJK NAAR 2020

In Westland hebben enkele grote ontwikkelingen invloed op het energiegebruik en het aandeel duurzame energie:

- De komende jaren worden meer geothermieprojecten gerealiseerd. In 2020 in elk geval drie, die ongeveer 1.200 TJ energie zullen opleveren.
- Het is de verwachting dat het gebruik van gas in de tuinbouwsector in 2050 2.000 TJ lager zal zijn dan in 2015, door de overschakeling naar geothermie, maar

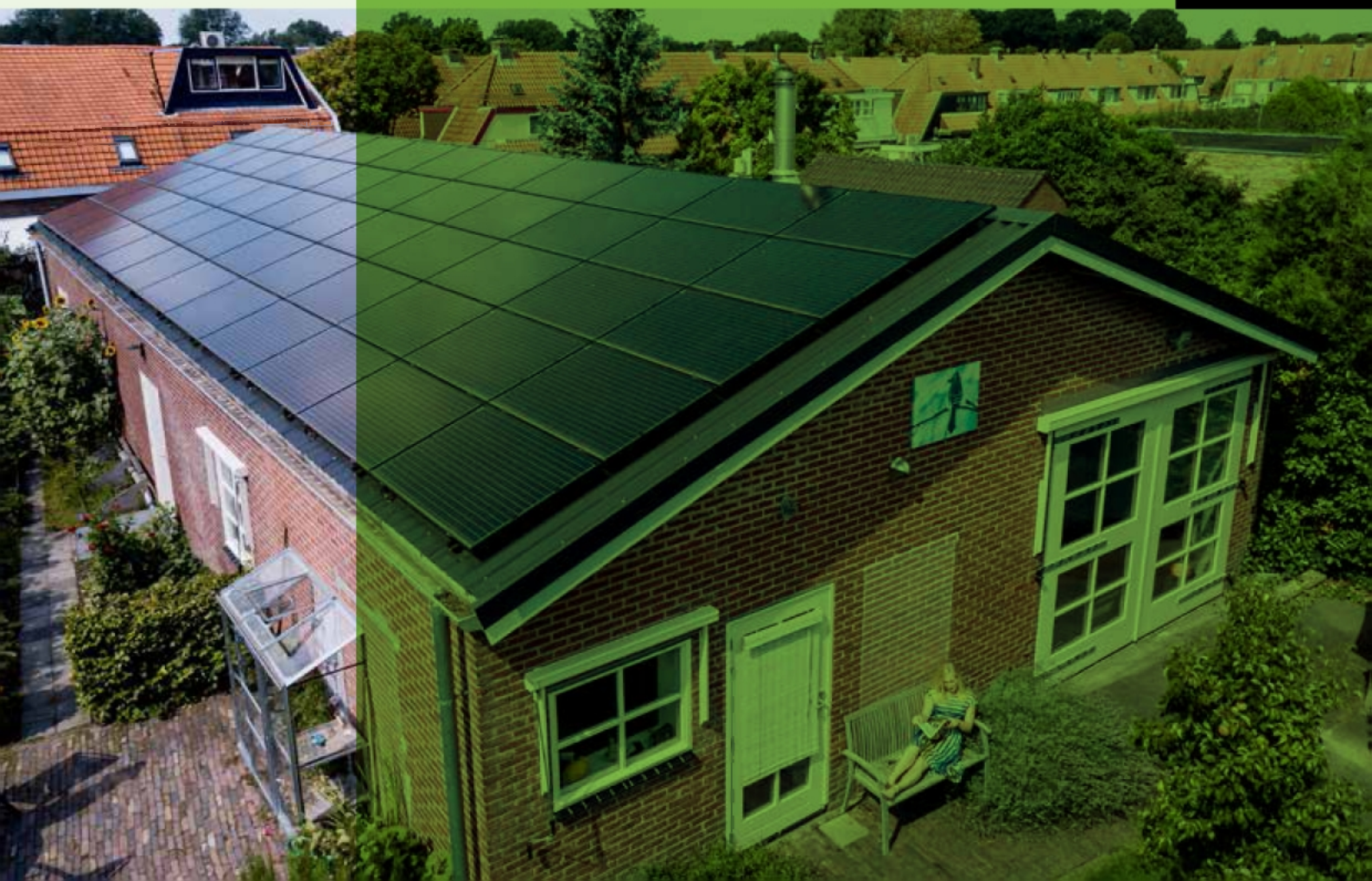
ook door afname van het glasareaal, veranderingen op de elektriciteitsmarkt, levering van CO<sub>2</sub> via het OCAP-leidingstelsel en toepassing van energiezuiniger verlichtingstechnieken.

- In de Noordzee is het Gemini-offshorwindpark opgeleverd. Met een totale capaciteit van 600 MW is dit een van de grootste windparken van Europa. HVC heeft een aandeel van 10 procent in het windpark, maar ontvangt 15 procent van de geproduceerde hernieuwbare energie. Sinds 2017 zijn de windmolens operationeel. Circa 4 procent van deze productie van duurzame energie wordt aan de gemeente Westland toegeschreven. Hierdoor is de duurzame energieproductie voor Westland gestegen van 119 TJ in 2015 naar ongeveer 146 TJ vanaf 2017.



WAAR WILLEN WE HEEN:  
**OPGAVE EN  
UITGANGSPUNTEN**

4





## 4 WAAR WILLEN WE HEEN: OPGAVE EN UITGANGSPUNTEN

Als voorbereiding op de WEO heeft de gemeente in 2018 en 2019 samen met de belangrijkste stakeholders de uitgangspunten en opgaven geïnventariseerd voor de aanpak van de energietransitie. Ook is besproken welke rol de stakeholders zien voor de gemeente.

De terreinen waarop een inventarisatie is gemaakt zijn de gebouwde omgeving, glastuinbouw, bedrijventerreinen, mobiliteit en de gemeente zelf.

### 4.1 STAKEHOLDERSANALYSE GEBOUWDE OMGEVING

#### **Prioriteit van stakeholders gebouwde omgeving**

De prioriteit van eigenaren van (woon)panden is betaalbaarheid van de energietransitie. Van de gemeente willen zij duidelijkheid over de planning en onafhankelijk advies maatregelen die zij moeten nemen.

#### 4.1.1 Stakeholders

Stakeholders in de gebouwde omgeving:

- Particuliere woningeigenaren
- Woningcorporaties: Arcade, Wonen Wateringen en Vestia
- Verenigingen van eigenaren (VVE's)
- Projectontwikkelaars
- Eigenaren utiliteitsbouw (mkb, scholen, kantoren verzorgingshuizen, sportverenigingen)
- Banken (hypotheke en leningen)

#### 4.1.2 Positie

Onder gebouwde omgeving verstaan we woningen en utiliteitsgebouwen. Woningen hebben in Westland het grootste aandeel in het energieverbruik in de gebouwde omgeving. Het aandeel van de totale gebouwde omgeving in het energieverbruik in Westland is 9,5 procent (landelijk 32 procent). Absoluut gezien is de uitstoot vanuit de gebouwde omgeving vergelijkbaar met andere gemeenten met dezelfde omvang. In Westland zijn 43.636 woningen, waarvan relatief veel eengezinswoningen: 75,6 procent (landelijk 64,4 procent). Er is relatief weinig hoogbouw. De gemiddelde WOZ-waarde in Westland is 259.000 euro (landelijk 230.000). Westland kent geen achterstandswijken of armoede in de grootstedelijke zin van het woord. Er zijn in Westland circa 180 woningen met een gemeentelijke of rijksmonumentenstatus. Er zijn 588 verenigingen van eigenaren (VVE's) in Westland, waarvan 382 een woonfunctie vertegenwoordigen, voor 4.500 huishoudens. Dit is iets minder dan 10 procent van de woningvoorraad, veelal appartementencomplexen en bovenwoningen. Uit een inventarisatie onder VVE's begin 2018 bleek dat de hoogste reductie van het CO<sub>2</sub>-verbruik te behalen is bij appartementencomplexen met de beste energielabels (A, B). Tot 2030 zullen er nog circa 130 VVE's bijkomen, die 5.000 woningen vertegenwoordigen, allemaal nieuw gebouwd, dus grotendeels aardgasvrij. De sociale huursector beslaat in Westland circa 25 procent van het totaal aantal woningen. Het bezit van de woningcorporaties bestaat maar ten dele uit hoogbouw. In figuur 4-1 is de verdeling over energielabels weergegeven. De lagere energielabels (E t/m G) zijn te vinden in de centra van de kernen en in de lintbebouwing langs de provinciale wegen.

**Figuur 4-1**  
**Energietabel**  
**woningen**  
**(2018, in %).**

Label	Westland	Nederland
A	14	11
B	16	17
C	34	29
D	12	13
E	8	9
F	9	9
G	7	12

Bron: Telos - Duurzaamheidsbalans [www.waarstaatjegemeente.nl](http://www.waarstaatjegemeente.nl)

**Figuur 4-2**  
**Leeftijd**  
**woningen**  
**Westland.**

Bouwjaar	Aantal woningen
< 1906	454
1906-1930	2.113
1931-1944	2.252
1945-1959	3.461
1960-1970	6.991
1971-1980	7.023
1981-1990	7.023
1991-2000	5.328
2001-2010	5.331
> 2010	3.660

## Isolatie

Het verbruik van energie loopt sinds 2010 iets terug maar er valt nog veel winst te halen. Vooral meer isolatie draagt wezenlijk bij aan een lager energieverbruik. Sinds het midden van de jaren zeventig is isolatie van woningen bij de bouw gebruikelijk. Ongeveer de helft van de woningen in Westland is gebouwd na 1981 en heeft dus vanaf het begin een zekere isolatie. Veel bewoners hebben inmiddels ook zelf isolatiemaatregelen genomen om het comfort in huis te verbeteren, zowel bij woningen van voor de jaren zeventig als bij jongere woningen.

## Elektrificatie

In een flitspeiling over aardgasvrij wonen, onder inwoners van Westland begin 2019, geeft circa 5 procent aan een warmtepomp te hebben en circa 17 procent van de respondenten heeft zonnepanelen op het dak. Eén wijk in Westland, de Venenwijk in Wateringen, is zelf actief op zoek naar een alternatief voor aardgas om de wijk van warmte te voorzien. De bewoners denken aan een warmtenet. Warmte die zij opvangen met zonnecollectoren en eventueel warmte uit oppervlaktewater kan dit warmtenet voeden. De gemeente ondersteunt dit initiatief.

Elektrificatie leidt vooralsnog niet tot problemen voor het elektriciteitsnet. Als mensen een alternatief voor aardgas overwegen, raadt de gemeente aan om te wachten tot meer duidelijk is over de Warmtevisie. Hierin geeft de gemeente aan welke techniek in welke wijk/gebied de beste optie lijkt en er staat ook in wanneer en in welke volgorde wijken aardgasvrij worden. Aansluiting op een warmtenet lijkt op dit moment voor veel woningen in de kernen een goede optie.

### 4.1.3 Opgave

Het aardgasgebruik in Nederland moet snel en ver omlaag. Dit betekent een transformatie van ruim 7 miljoen huizen en 1 miljoen gebouwen. In het regeerakkoord is de ambitie neergelegd om 30.000-50.000 woningen per jaar aardgasvrij te maken of in elk geval klaar voor loskoppeling van het aardgasnetwerk voor het einde van deze kabinetsperiode. Ruim voor 2030 zal opgeschaald moeten worden naar 200.000 per

jaar. Dat vergt grote investeringen in gebouwisolatie, zuinige verwarmingsinstallaties, duurzame energieopwekking en in aanpassing van de hele energie-infrastructuur in Nederland.

In de visie van het kabinet is bij de gebouwde omgeving de wijkgerichte aanpak cruciaal, waarbij onder regie van de gemeenten wijken aardgasvrij worden. Samen met bewoners en gebouweigenaren zal de gemeente in een zorgvuldig proces een afweging moeten maken wat per wijk de beste oplossing is, als huizen niet langer met de traditionele cv-ketel worden verwarmd. Per wijk kan de oplossing verschillen, onder meer afhankelijk van de ouderdom van de woningen, de dichtheid van de bebouwing en de wensen van de bewoners.

De grootste uitdaging in het Westland ligt bij het behouden en vergroten van het draagvlak voor maatregelen om de CO<sub>2</sub>-uitstoot te reduceren. Op enkele initiatieven na, wachten de meeste bewoners af. Bewoners en woningcorporaties kijken naar de gemeente voor een duidelijke koers en handelingsperspectief.

Voor een sluitende businesscase voor collectieve oplossingen zoals warmtenetten is het noodzakelijk dat genoeg huizen en bedrijven aansluiten, in een efficiënte volgorde, zonder 'breuken'. Als een reeks wijken in een opeenvolgende lijn kan worden aangesloten op een warmtenet, is het problematisch als een wijk in het begin van de keten niet meedoet.

In elke scenario zullen maatregelen nodig zijn om het draagvlak te versterken.

#### 4.1.4 Knelpunten en uitgangspunten

De betaalbaarheid van de energietransitie is de grootste zorg van woningeigenaren. Om de energietransitie te kunnen bekostigen zal in eerste instantie het Rijk (moeten) voorzien in een nieuwe instrumentenmix. Investerings in verduurzaming bijvoorbeeld belonen met een lagere energiebelasting of differentiatie in overdrachtsbelasting. Deels staan deze voorstellen in het Klimaatakkoord.

De rijksoverheid hanteert nu hoofdzakelijk stimuleringsmaatregelen. Om de grote massa in beweging te krijgen, is het niet ondenkbaar dat er wettelijke verplichtingen komen, bijvoorbeeld voor woningisolatie, zoals die al bestaan voor utiliteitsgebouwen. De Wet VET heeft obstakels weggenomen voor aardgasvrije woningbouw; de aansluitplicht op aardgas is vervallen.

#### Woningcorporaties

Een knelpunt in Westland is het vrijwel ontbreken van bindende afspraken met woningcorporaties. Twee van de drie corporaties zijn niet aangesloten bij koepelorganisatie Aedes en dus ook niet gebonden aan landelijke afspraken van deze koepel. Het streven is om zo snel mogelijk meetbare energietransitie-afspraken vast te leggen in de gemeentelijke prestatieafspraken.

Corporaties hebben meerdere opgaven. Voorop staat het betaalbaar houden van de socialehuurwoningen. Maatregelen voor de energietransitie kunnen daar haaks op staan.

- Corporaties in Westland bezitten weinig hoge flats met een centrale ketel die in één keer van het aardgasnet kunnen worden losgekoppeld. Door het gebrek aan dergelijke hoogbouw is een rol voor corporaties als versneller van energietransitie geen realistische. Zij zijn wel bereid deel te nemen aan de energietransitie.
- Corporaties bereiden de woningvoorraad door isolatie van woningen voor op een aardgasvrije toekomst.
- Er is een sterke behoefte aan een duidelijke planning en koersvastheid van de gemeente (en andere overheden).
- Als we de ontwikkeling en exploitatie van een warmtenet overlaten aan een commerciële partij zijn er grotere risico's op ongewenste prijsontwikkelingen. Het zou mooi zijn als een overheid of een niet-winstgerichte organisatie deze rol kan vervullen.

### Verenigingen van eigenaren

Iets minder dan 10 procent van de Westlandse woningvoorraad is onderdeel van een vereniging van eigenaren. VvE's zijn erg divers. Bij sommige bestaat de bereidheid om geld opzij te zetten voor toekomstige investeringen in de energietransitie, bij andere is er nog geen bewustwording van de noodzaak hierin te investeren. Er valt geen blauwdruk voor te maken; maatwerk is noodzakelijk om VvE's te bewegen richting aardgasvrije complexen.

Uit overleg met VvE's kwamen een aantal behoeften naar voren:

- De gemeente pakt de regierol in de energietransitie.
- De gemeente geeft duidelijke en transparante informatie over het eigen en landelijk beleid en er is behoefte aan informatie over individuele en collectieve oplossingen voor energietransitie.
- De gemeente beveelt een adviseur aan die VvE's kan mobiliseren.
- De gemeente helpt collectief in te kopen.
- Er komt een vast aanspreekpunt bij de gemeente voor vragen, subsidieaanvragen, doorverwijzen naar een adviseur.
- Er is een constante informatiestroom vanuit de gemeente over ontwikkelingen in beleid en ontwikkelingen van VvE's.
- Er komt een subsidie voor het opstellen of veranderen van het Meerjaren Onderhouds Plan (MJOP). Buurgemeenten zoals Den Haag bieden die al.

### Woningeigenaren

Het draagvlak voor klimaatmaatregelen energietransitie is in Westland gelijk aan het gemiddelde in Nederland: circa 70 procent vindt maatregelen tegen klimaatverandering belangrijk.

- Betaalbaarheid is de grootste zorg van particuliere woningeigenaren. Bewoners zijn bang te investeren in een techniek die achterhaald is voordat hij is terugverdiend. Er is wel bereidheid te investeren; kosten in de orde van grootte van de aanschaf van een nieuwe cv-ketel zijn acceptabel.
- Belangrijk is keuzevrijheid in alternatieven voor aardgas en in leveranciers. Er is weerstand tegen een monopolie en afhankelijkheid van één leverancier bij aansluiting op een warmtenet.
- Woningeigenaren verwachten van de gemeente een regierol.
- Transparante informatie over proces en planning is cruciaal voor het draagvlak.
- Bewoners hebben behoefte aan onafhankelijke informatie over maatregelen en producten.

#### 4.1.5 Succesfactoren

Als de gemeente plannen voor de buitenruimte afstemt op plannen voor nieuwbouw, renovatie en groot onderhoud bij woningcorporaties en onderhoud door verenigingen van eigenaren biedt dit kansen voor energie- en klimaataanpassingen. Een natuurlijk koppelmoment is nieuwbouw en de aanwezigheid van een alternatieve warmtebron (een warmtenet zien corporaties als een goed alternatief voor aardgas).

Goede regie en continuïteit in overheidsbeleid, een heldere richting en een planning die in samenspraak met stakeholders is opgesteld, bijvoorbeeld voor aardgasvrij maken van wijken, vergroot bij corporaties de mogelijkheden om bij te dragen aan de energietransitie.

In Zuid-Holland is de warmterotonde ontwikkeld om de steden Den Haag, Leiden en Rotterdam van warmte uit het Rotterdamse havencluster te voorzien. Dit plan is in de voorontwerpfase. De eerste leidingen zijn naar verwachting in 2023 in gebruik. Westland wil hierop aansluiten.

De glastuinbouw heeft al alternatieve warmtebronnen (geothermie) aangeboord. Warmte Systeem Westland zou verschillende warmtebronnen en gebruikers kunnen verbinden. In Westland is een warmtenet dankzij de aardwarmtebronnen voor veel

woningen financieel waarschijnlijk het voordeligste alternatief voor aardgas. Goede communicatie en transparantie is een middel om hiervoor draagvlak te krijgen onder particuliere woningeigenaren.

In het kader van transparantie, zodat bewoners, corporaties en VvE's weten waar ze aan toe zijn, is het belangrijk de Warmtevisie zo snel mogelijk in concept klaar te hebben. Ook zal de gemeente zo snel mogelijk een concept van de alternatieven voor aardgas (warmtekaarten) ontwikkelen en aan de bewoners voorleggen.

Enkele voorlopers onder eigenaren willen wel optreden als ambassadeur voor energietransitie en duurzaamheid. Het energieloket meer bekend maken kan ook helpen bewoners te informeren en draagvlak te ontwikkelen.

“

**“Circa 70 procent van de Westlanders vindt maatregelen tegen klimaatverandering belangrijk”**



### 4.1.6 Rol gemeente

Met de duurzaamheidsagenda 'Waardevol Westland' (2013) en 'Westland woont duurzaam' (2015) richtte de gemeente zich vooral op gedragsverandering. In 2017 heeft de gemeente de 'Greendeal aardgasvrije wijken' ondertekend. De gemeente Westland zette op 24 oktober 2017 de eerste stap naar aardgasvrij bouwen in Westland, samen met gebiedsontwikkelaar Bouwfonds Property Development (BPD), ontwikkelbedrijven Westlandse Zoom (OBWZ) en Het Nieuwe Westland (ONW). De 5.000 nieuw te bouwen woningen in Westland worden niet meer aangesloten op aardgas, maar voorzien van duurzame warmte.

Overkoepelende wens bij stakeholders is dat de gemeente duidelijk is over het meest geschikte en het goedkoopste alternatief voor aardgas en over de planning van het aardgasvrij maken van Westland. Ook een belangrijke wens is om meegenomen te worden in het proces van de gemeente en in het voorstel voor de meest geschikte oplossing.

Stakeholders in de gebouwde omgeving verwachten van de gemeente een leidende, richtinggevende rol. Zij wensen duidelijkheid en continuïteit in de plannen voor korte en lange termijn. Dat geldt zeker voor woningcorporaties, die zelf meerjarenonderhoudsplanningen moeten opstellen. Maar ook woningeigenaren verwachten tijdige, objectieve en betrouwbare informatie van de gemeente.

## 4.2 STAKEHOLDERSANALYSE GLASTUINBOUW

### Prioriteit van stakeholders glastuinbouw

De glastuinbouwsector heeft de ambitie in 2040 klimaatneutraal te zijn.

### 4.2.1 Stakeholders

De energietransitie in de glastuinbouw vraagt om de participatie van veel stakeholders naast gemeente Westland:

- Overheid: Rijk (ministeries EZK, Infrastructuur & Waterstaat (I&W), Financiën), Provincie Zuid-Holland, Greenport West-Holland (GPWH), Metropoolregio Rotterdam Den Haag (MRDH) en gemeente Midden-Delfland.
- Kennisinstellingen en belangenvertegenwoordigers: Glastuinbouw Nederland, Wageningen Universiteit & Research (WUR), adviesbureaus.
- Bedrijfsleven: ondernemers uit het glastuinbouwcluster, initiatiefnemers geothermie, eigenaren warmtenetten, energiebedrijven, bedrijven in havengebied.

### 4.2.2 Positie

Het glastuinbouwcluster in Westland is verreweg het belangrijkste economische cluster. Het is een internationaal gerenommeerd cluster met handel, veredeling, transport en logistiek, technologie en kennis. Van de totale glastuinbouw in Nederland is ongeveer een kwart gevestigd in Westland.

De hoge concentratie glastuinbouw is een bepalende factor voor gemeente Westland. De ruim 550 bloemen-, planten- en groentebedrijven nemen circa 50 procent (4.440 hectare) van het totale gemeenteoppervlak in beslag. Kenmerkend zijn de vele verkavelingen. Het tuinbouwcluster in het Westland zorgt voor een werkgelegenheid van 20.000 arbeidsplaatsen en een bruto gemeentelijk product van 4,1 miljard euro in 2017 (0,5 procent van het bruto nationaal product).

De gemeente Westland wil het cluster blijven versterken. We stimuleren onder meer verdere economische verbreding, waaronder verduurzaming en verdere groei



in innovatie, techniek en kennis. Dit moet zorgen voor een toekomstbestendige glastuinbouwsector, die kan fungeren als economische motor (werkgelegenheid) in de regio.

Het Westlandse glastuinbouwcluster is grootverbruiker van fossiele energie. De glastuinbouwgebieden van Westland (inclusief Midden-Delfland en Hoek van Holland) gebruiken jaarlijks meer dan 1 miljard m<sup>3</sup> aardgas. Ook is het gebruik van elektra voor belichting fors. Meer dan 83 procent van het energieverbruik in Westland komt voor rekening van het glastuinbouwcluster.

### 4.2.3 Opgave

Vanwege het klimaat zal de sector het gebruik van fossiele brandstoffen moeten afbouwen. De glastuinbouw (Glastuinbouw Nederland) acht het mogelijk en noodzakelijk om de (Westlandse) sector klimaatneutraal te laten zijn in 2040, wat betekent dat de sector niet meer bijdraagt aan ongewenste klimaatverandering. De gemeente is blij met deze ambitie en kijkt waar zij kan faciliteren om dit waar te maken.

De glastuinbouwsector (en de gemeente) staan hierbij voor een aantal uitdagingen:

- Het gebruik van duurzame energiebronnen in plaats van aardgas versnellen.
- Zorgen voor een betrouwbare energievoorziening (onder meer leveringszekerheid, een gelijk speelveld om de concurrentiepositie te behouden, betaalbaarheid).
- De maatschappelijke acceptatie van het glastuinbouwcluster borgen.
- De rollen van de gemeente en het bedrijfsleven duidelijk benoemen voor een optimale samenwerking.
- Relevante wet- en regelgeving monitoren en daar waar mogelijk beïnvloeden.
- Bijdragen aan de aanleg van een nieuwe energie-infrastructuur (onder meer WSW) en de aansluiting op regionale en landelijke netwerken borgen.
- Bevorderen dat CO<sub>2</sub> beschikbaar is en blijft voor het glastuinbouwcluster.

Het energietransitieproces in de glastuinbouw bevat drie paden:

1. Transitie van gas naar warmte
2. Besparing
3. Elektrificatie en vergroening van de elektriciteitsvoorziening

Ad 1: De transitie van aardgas naar warmte draait om de realisatie van bronnen en infrastructuur voor transport van warmte. Bronnen kunnen aardwarmte (geothermie), restwarmte, zonne-energie of biomassa zijn. Duurzame en lokale energiebronnen hebben de voorkeur. De duurzame alternatieven van warmte moeten beschikbaar zijn voor zo veel mogelijk eindgebruikers, ook buiten de glastuinbouw. De komende vijf jaar zullen bedrijven in het Westlandse glastuinbouwcluster het vermogen aan geothermiedoubletten naar verwachting uitbreiden van 60MW naar een kleine 300 MW. Restwarmte uit het Rotterdamse havencluster kan eveneens veel aardgas besparen. Aansluiting staat gelijk aan 300 MW warmte. De aanleg van Warmte Systeem Westland is noodzakelijk om de bronnen en eindgebruikers te koppelen.

Ad 2: via het programma Kas als Energiebron (KaE) krijgen ondernemers met programma's als Het Nieuwe Telen en diverse onderzoeken naar energiearme glastuinbouwtechnieken en -kassen mogelijkheden geboden om het energieverbruik in de kassen terug te dringen. Bij herstructureringsinitiatieven kunnen nieuwe energiezuinige kassen en -technieken worden toegepast.

Ad 3: Naast gas gebruikt het Westlandse glastuinbouwcluster een aanzienlijke hoeveelheid elektriciteit. De elektriciteitsvraag vergroenen staat op de agenda van het glastuinbouwcluster. De energievoorziening via wkk's vergroenen (bijvoorbeeld via toepassing van biogas of biomassa) kan hiervoor zorgen. Onderzoek loopt naar

bronnen voor de opwekking van groene elektra of inkoop van groene elektra van bijvoorbeeld windparken op zee.

#### 4.2.4 Knelpunten en uitgangspunten

Kunnen beschikken over een ruime voorraad betaalbare energie is van groot economisch belang voor het glastuinbouwcluster. De afhankelijkheid van fossiele brandstof is een knelpunt.

Voldoende beschikbaarheid van CO<sub>2</sub> is eveneens essentieel om de energietransitie te laten slagen. CO<sub>2</sub> wordt nu nog met wkk's opgewekt. Het gebruik van duurzame warmte als alternatief voor aardgas kan pas echt een doorbraak beleven als externe CO<sub>2</sub> ruim beschikbaar en betaalbaar is.

Het college heeft in het verleden een aantal uitgangspunten geformuleerd voor de energietransitie in de glastuinbouw:

- Evenredigheid; de kosten van energie mogen voor individuele eindgebruikers niet onevenredig verschillen.
- Betaalbaarheid; de warmteprijs is bij voorkeur gelijk of lager dan bij fossiele energie.
- Leveringszekerheid; met onder meer vrije toe- en uittreding bij warmtenetten.
- Duurzaamheid; duurzame bronnen krijgen in een warmtenet de voorkeur.
- Marktwerving realiseren; levering en distributie van energie scheiden.
- Eén samenhangend energiestelsel; voor aanleg van meerdere stelsels is boven- en ondergronds geen ruimte.

#### 4.2.5 Succesfactoren

De energietransitie is in Westland geïnitieerd door ondernemers uit het glastuinbouwcluster. Zij hebben al jarenlange ervaring met de participatie op de energiemarkt, vooral via de wkk's. Zij zijn daarnaast voorlopers en initiatiefnemers bij het boren naar geothermiebronnen.

De afgelopen tien jaar hebben de gemeente Westland en de tuinbouwsector veel energie gestoken in de ontwikkeling van geothermie. De potentie van geothermie in Westland is hoog en bovendien zijn de nationale stimuleringsregelingen gunstig (SDE, RNES). Er zijn inmiddels zes geothermiebronnen in Westland gerealiseerd en er staan de komende vijf jaar zeker acht nieuwe doubletten op stapel. Gemeente Westland en de Coalitie HOT hebben geïjverd voor de oprichting van Energie Transitie Partners (ETP). ETP ondersteunt nieuwe warmte-initiatieven en werkt met de initiatiefnemers aan het WSW. Hierop moeten niet alleen de eigen (aardwarmte)bronnen kunnen worden aangesloten; ook een aansluiting op het regionale warmtenet met havenwarmte (warmteronde in Zuid-Holland) is belangrijk. WSW, dat in eerste instantie voor en door de glastuinbouw is ontwikkeld, biedt ook grote kansen voor de warmtevoorziening voor woningen.

Netbeheerder Westland Infra biedt met Smart Grid Westland zeer flexibele tarieven afhankelijk van de vrije ruimte op het net. Hierdoor kunnen tuinders hun wkk efficiënter benutten. Naar verwachting wordt de totale som van elektra- en warmteproductie zo efficiënter. Smart Grid Westland kan zo de energietransitie aanzienlijk versnellen. Op het nationale Klimaatakkoord volgen lokale akkoorden. De glastuinbouw heeft voorheen een aantal akkoorden gesloten op energiegebied; het Klimaatakkoord is nu de belangrijkste leidraad voor energiebesparing en verduurzaming. Er komt een nieuw CO<sub>2</sub>-convenant om de aangescherpte CO<sub>2</sub>-afspraken vast te leggen met de glastuinbouw voor 2020 tot 2030.

## 4.2.6 Rollen stakeholders en gemeente

### Stakeholders

De energietransitie in het glastuinbouwcluster gaat in eerste instantie vooral uit van de glastuinbouwondernemers zelf. Daarnaast is er een belangrijke rol weggelegd voor ETP, dat komende jaren wordt voortgezet. Via de Coalitie HOT is ETP gevraagd om nieuwe warmte-initiatieven te ondersteunen door (als initiatiefnemende tuinders dat wensen):

- Warmtecoöperaties op te richten, onderzoeken uit te voeren naar de ondergrond, haalbaarheid van initiatieven en innovaties, businesscases uit te werken en voorbereidingen van nieuwe projecten te faciliteren.
- Financieel te participeren in projecten via onder meer HVC en energie-innovatiebedrijf Capturam van netbeheerder JUVA.

### Gemeente

De lokale overheden spelen een rol bij de besluitvorming en de ruimtelijke inpassing van nieuwe infrastructuur en het aanboren van duurzame energiebronnen. Bijvoorbeeld bij de verzwaring van het elektriciteitsnet en aanleg van warmtenetten of bij boren naar aardwarmte of de aanleg van installaties voor zonne- en windenergie en biomassa. Ondernemers en belangenorganisaties willen en verwachten invloed op besluitvorming. De energietransitie kan alleen dan slagen als een veelvoud van partijen betrokken is. Niet in de laatste plaats omdat er hoge investeringen gemoeid zijn met de energietransitie en terugverdientijden doorgaans lang zijn.

In het verleden heeft gemeente Westland de initiatiefnemers ondersteund met garanties vanuit de Westland Agenda en het Triasproject (aardwarmte) specifiek met een garantstelling. Raad en college hebben in het verleden altijd te kennen gegeven dat Westland een faciliterende rol heeft. Daarnaast heeft Westland de energietransitie geregisseerd via het aandeelhouderschap en in samenspraak met de verbonden partijen HVC en JUVA.

Zelf doen is nog nooit een optie geweest voor de gemeente. Het ligt voor de hand dat gemeente Westland het beleid continueert waarbij het de energietransitie faciliteert en regisseert. Concreet betekent dit:

- Lobby voeren bij andere overheden voor financiering.
- Zorg dragen dat er vanuit de Westlandse regio één gezamenlijk standpunt wordt uitgedragen.
- Zorg dragen dat het vergunningentraject goed is voorbereid en dat procedures niet onnodig vertragen.

## 4.3 STAKEHOLDERSANALYSE BEDRIJVENTERREINEN

### Prioriteit van stakeholders bedrijventerreinen

VNO-NCW heeft de ambitie in 2025 25 procent minder CO<sub>2</sub>-uitstoot te realiseren dan in 1990.

#### 4.3.1 Stakeholders

Stakeholders bedrijventerreinen:

- Bedrijven, VNO-NCW Westland, BWP, BB de Woerd, ABC Westland, FloraHolland, CBMP en andere ondernemersverenigingen.
- Gebruikers van kantoren. Er zijn relatief weinig kantoren. De kantoorgebruikers zijn niet verenigd; mogelijk is VNO-NCW een aanspreekpunt.

**Figuur 4-3**  
**Overzicht**  
**bedrijven-**  
**terreinen**  
**in de**  
**gemeente**  
**Westland**  
**(2018).**

### 4.3.2 Positie



Het bedrijfsleven verbruikt ongeveer 4 procent van de energie in Westland. Met 50.000 zonnepanelen op bedrijfsdaken en circa 200 warmtepompen in bedrijfsgebouwen wordt de eerste 5 procent van het energiegebruik al duurzaam opgewekt. Met dit percentage zijn bedrijventerreinen verder gevorderd in duurzame energie dan andere stakeholders. Ook investeren de ondernemers in biomassa, zonneboilers en gebruik van restwarmte. Voor de komende twee jaar zijn investeringen bekend van 4,5 miljoen euro voor nogmaals 2 procent extra duurzame opwekking.

In de periode 2010-2016 is het gasverbruik met 10 procent afgenomen. Daartegenover staat een toename van het elektriciteitsverbruik. In totaal is de CO<sub>2</sub>-uitstoot toegenomen.

Het Westlandse bedrijfsleven is zich ervan bewust dat de energietransitie onontkoombaar is en lijkt bezorgd over het afnemende draagvlak voor bedrijvigheid in de samenleving

De gemeente ziet duurzame energie als speerpunt van economisch beleid. Minstens zo belangrijk als de ideële doelstelling is het economisch belang van duurzame energie:

- Financieel rendement van duurzame maatregelen.
- Energie-onafhankelijkheid tegen de achtergrond van stijgende energieprijzen.
- Concurrentievoordeel: duurzame energievoorziening is een manier waarop ondernemers zich kunnen onderscheiden.
- Nieuwe, toekomstgerichte bedrijfstak: bedrijven die duurzame maatregelen installeren en leveren.

Om die redenen is duurzame energie al in 2013 in de Bedrijventerreinvisie benoemd als één van de vier speerpunten van economisch beleid. Duurzame energie en economische groei gaan op bedrijventerreinen hand in hand.

**Figuur 4-4**  
**Zonne-**  
**panelen**  
**op bedrijfs-**  
**daken**  
**(2019).**

#### Zonnepanelen op bedrijventerreinen

Bedrijventerrein	Aantal panelen	Gemiddeld per hectare	Aantal bedrijven met zonnepanelen
ABC Westland	20.384	385	3
Westerlee	7.454	248	5
TPW	4.790	248	3
Vlotlaan	2772	116	5
Honderdland	3.644	110	6
Woerd	2486	99	8
BWP	1.627	27	9
12 terreinen	6.794	36	40
<b>Totaal</b>	<b>47.382</b>		<b>77</b>

### 4.3.3 Opgave

De landelijke doelstelling is: in 2050 energieneutraal en 49 procent CO<sub>2</sub>-reductie vanaf 2030 ten opzichte van 1990. In Westland is dit vertaald door VNO-NCW naar 25 procent CO<sub>2</sub>-reductie vanaf 2025. De agrologistieke bedrijventerreinen streven naar 30 procent CO<sub>2</sub>-vermindering vanaf 2025. Deze percentages zijn hoog, maar ondernemers geven aan te verwachten dit te halen. De gemeente neemt de ambitie van VNO-NCW over.

Een voorzichtige vertaling van deze percentages in zonnepanelen, warmtepompen, ledlampen en andere maatregelen komt uit op een investering van 45 miljoen euro in de komende zes jaar.

Een maatregel die niet altijd in de volle omvang wordt gezien, is isolatie van gebouwen. Vrijwel elk bedrijfsgebouw met een radiator aan de muur is onvoldoende geïsoleerd voor een warmtepomp. Dat geldt ook voor jonge gebouwen. Anders dan bij woningen is de verwachting dat de opgave op bedrijventerreinen groot is. Alleen gebouwen die nu nieuw gebouwd worden, voldoen aan de hoge eisen. Zij hebben een goede Energie Prestatie Coëfficiënt (EPC) - de maat voor energiezuinigheid -, zijn voldoende geïsoleerd voor een warmtepomp en hebben een dak dat geschikt is voor de montage van zonnepanelen.

Twee wettelijke opgaven zijn belangrijk voor bedrijven. Voor kantoren zijn dit energielabels. Dit zijn vergelijkbare labels als voor woningen. Kantoren moeten per 2023 minimaal een energielabel C hebben. Voor grote bedrijven is het Besluit erkende maatregelen van belang. In dit besluit staan concrete maatregelen met een korte terugverdientijd die ondernemers verplicht zijn te nemen.

### 4.3.4 Succesfactoren

Bij bedrijven(terreinen) is een groeiende bereidheid om te investeren in klimaatadaptieve en energiebesparende maatregelen (zonnepanelen, ledverlichting, groene daken). Weinig ondernemers zien een drempel in de aanschaf van 50 tot 150 zonnepanelen. Ondernemers met grote koelcellen kiezen makkelijk voor 1.000 zonnepanelen, of een veelvoud daarvan. Westland staat op de vijfde plaats wat betreft zonne-energie opgewekt bij bedrijven.

**Figuur 4-5**  
**Opgesteld**  
**vermogen**  
**zonnepanelen**  
**Nederland**  
**bij bedrijven**  
**(2016,**  
**in kilowatt).**

<b>Nederland</b>	<b>787.440</b>
<b>Gemeente</b>	
Delfzijl	33.345
Noordoostpolder	19.569
Hollands Kroon	14.368
Dronten	12.600
Westland	11.327
Zeewolde	10.822
Amsterdam	9.277

Bron: CBS, april 2018

Het grote aantal zonnepanelen leidt tot aanbod van energie. In de weekenden wordt veel zonnestroom van bedrijventerreinen teruggeleverd aan het net. Opslag van die zonnestroom of rechtstreekse levering aan bedrijven die in het weekend stroom nodig hebben, is efficiënter. In de toekomst kan een elektrisch bedrijfsvoertuigenpark dienst doen als opslagbuffer (batterij), maar er zijn nu nog te weinig elektrische voertuigen. Het aantal stijgt wel.

Het Rijk en de provincie Zuid-Holland beschikken over belangrijke subsidieregelingen. Het Rijk biedt de SDE-subsidie voor zonnepanelen (grootverbruikers) en de iSDE-subsidie voor warmtepompen. Provincie Zuid-Holland biedt de Planvormingssubsidie Bedrijventerreinen voor onderzoeksprojecten (eind 2018 vier aanvragen,

“

**“De energietransitie in het Westland is geïnitieerd door ondernemers uit het glastuinbouwcluster. Westlandse bedrijventerreinen investeren er ook steeds meer in.”**



23 Westlandse bedrijven betrokken) en de uitvoeringssubsidie Energie op Bedrijventerreinen (eind 2018 vijf aanvragen van Westlandse bedrijventerreinen, 40 Westlandse bedrijven betrokken).

Alle bedrijventerreinen zijn kansrijk als het gaat om subsidies. De hoge organisatiegraad van Westlandse bedrijventerreinen is een voordeel, vooral bij provinciale subsidies. Leveranciers van duurzame maatregelen blijken een goede katalysator voor planvormingssubsidies.

#### 4.3.5 Knelpunten en uitgangspunten

De uitgangspunten van ondernemers zijn geïnventariseerd in afstemmingsoverleggen met VNO-NCW, ondernemers en wethouders. Ondernemers verwachten:

- Ondersteuning van de gemeente (bij de aanvraag van subsidies).
- Borging van het collectieve belang door de gemeente.
- Onafhankelijke informatie over subsidies, over wettelijke regelgeving, over mogelijkheden, technieken, best practices, subsidiemogelijkheden en het proces.
- Experimenteerterruimte.

Met 250.000 zonnepanelen zou de doelstelling van 25 procent energieneutraal behaald worden. Dat aantal is voor de komende zes jaar aan de hoge kant. Het potentieel voor zonnecellen is nog niet bekend.

Monitoren van ledlampen is niet uitvoerbaar. Ledverlichting aanbrengen valt binnen het Besluit erkende maatregelen. Het besluit is ingewikkelde regelgeving. Voorlichting kan de toegankelijkheid en toepassing van de maatregelen vergroten.

Warmteconcepten zijn nog niet uit te rollen. De toepasbaarheid hangt af van de isolatie van het gebouw. De isolatie van panden die slechts tien jaar geleden zijn gebouwd, is niet geschikt voor een warmtepomp. Collectieve systemen zijn tot op heden niet haalbaar gebleken, maar zijn wel nodig. Warmtebronnen buiten het bedrijventerrein zoals bestaande warmtenetten, aansluiting op WSW, of op warmtevoorzieningen van tuinders zijn goede alternatieven. Onderzoek naar warmteconcepten is uitstekend geschikt voor subsidies.

#### 4.3.6 Rol gemeente

Door de korte termijn van zes jaar moet worden doorgepakt. Dat kan alleen met een kansgerichte aanpak waarin de ondernemers centraal staan. Voor bedrijventerreinen zou de gemeente moeten inspelen op kansen, subsidies en op initiatieven van ondernemers, waaronder pioniers in nieuwe oplossingen en technieken. Daarbij kan de gemeente samenwerken met de voorlopende bedrijventerreinen. Uitdagingen niet parkeren, maar aangaan, sluit aan bij de maatregelen waar ondernemers op aandringen (uitrollen zonnepanelen, informeren, onderzoeken).

De aanpak waarmee de gemeente bedrijventerreinen kan ondersteunen de ambitie te realiseren, bestaat uit vier stappen:

- Rendabele maatregelen uitrollen (zonnepanelen, ledverlichting). Concreet:
  - Onderzoek naar het potentieel van zonnepanelen op bedrijfsdaken.
  - Voorlichting geven over Besluit erkende maatregelen.
- Kansrijke maatregelen onderzoeken. Concreet:
  - Onderzoek naar collectieve warmtebron in bedrijfsverzamelgebouw.
  - Opstellen warmtekaart voor een bedrijventerrein; in beeld brengen vraag en aanbod warmte.
  - Onderzoek warmte-uitwisseling op een bedrijventerrein.
  - Onderzoek micro-grid warmte voor een bedrijventerrein (verbinden bestaande bronnen)
  - Participeren in warmtekaart Westland 2021.
  - Energie Potentieel Scan van Stichting Be+ voor drie terreinen.

- Onderzoek haalbaarheid energieopslag en -uitwisseling.
- Eenvoudige subsidies aanvragen. Concreet:
  - Inzetten op planvormingssubsidies voor de kansrijke maatregelen.
  - Ondersteuning van subsidieaanvragen door bedrijventerreinen voor de regeling Energie op Bedrijventerreinen.
  - Actieve bedrijventerreinen betrekken om mee samen te werken in onderzoek.

De 25 Westlandse bedrijventerreinen zijn niet allemaal even gericht op duurzame energie. De gemeente kan inzetten op de voorlopers die nu al actief zijn met energiemaatregelen. Hierdoor en door successen uit te dragen, is de verwachting dat het draagvlak groeit en dat andere bedrijven(terreinen) de pioniers zullen volgen.

Opgaven voor de toekomst worden doorgeschoven naar de toekomst; denk aan windenergie, waterstofinfrastructuur en de circulaire economie.

De beschreven aanpak staat of valt met de interactie met ondernemers. Naast het reguliere contact met ondernemersverenigingen worden nieuwe contacten en overleggen georganiseerd. Dat doet de gemeente in samenwerking met VNO-NCW.

## 4.4 ANALYSE MOBILITEIT

### Prioriteit van stakeholders mobiliteit

MRDH heeft de ambitie CO<sub>2</sub>-uitstoot van verkeer in 2025 met 30 procent te verminderen vergeleken met 1990.

#### 4.4.1 Stakeholders

Voor de WEO is niet apart met stakeholders mobiliteit gesproken. Dit omdat Team Mobiliteit van de gemeente Westland heeft deelgenomen aan het mobiliteitstraject van Metropoolregio Rotterdam Den Haag (MRDH). De gemeente werkt los van het WEO aan een plan voor de verduurzaming van de mobiliteit

#### 4.4.2 Opgave

Naast de glastuinbouw, de gebouwde omgeving en bedrijventerreinen, is mobiliteit een belangrijk onderdeel in de energietransitie.

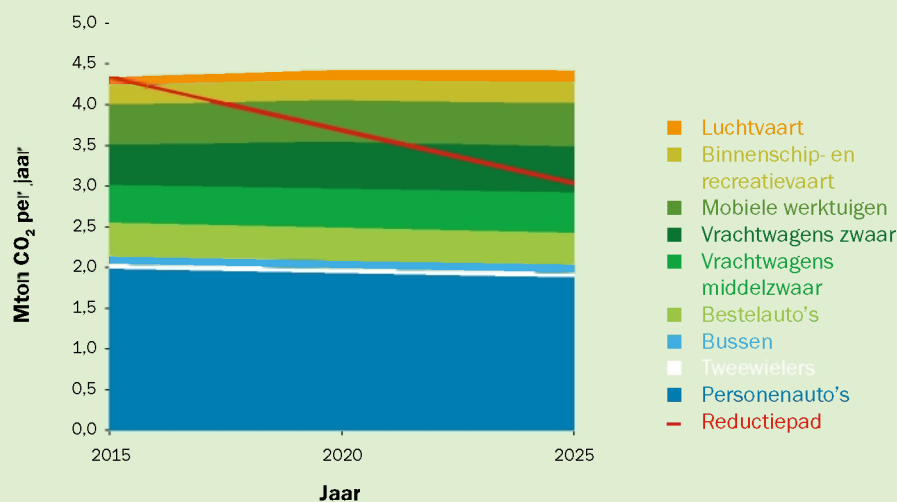
Het gezamenlijke doel van de gemeenten in MRDH is de CO<sub>2</sub>-uitstoot van verkeer in 2025 met 30 procent te verminderen ten opzichte van 1990. Dit betekent 1,35 Megaton (Mton) minder uitstoot dan de ruim 4 Mton in de referentiesituatie.

Deze forse ambitie is in lijn met de internationale ambitie en ligt iets boven die in het nationale Klimaatakkoord. Het vergt vergaande maatregelen, zeker ook om het langetermijn-transitieperspectief te halen van 100 procent emissieloze mobiliteit en een forse groei in het aandeel van fiets en openbaar vervoer (ov).

De CO<sub>2</sub>-doelstelling van de regio staat niet op zichzelf maar is onderdeel van de Bereikbaarheidsagenda. Deze is ook gericht op het verbeteren van de bereikbaarheid van economische kerngebieden en aantrekkelijkheid van woon- en werklocaties. Ook streeft de regio naar een gezonde leefomgeving en een aanvaardbare reistijd en -prijs voor inwoners en bezoekers.



**Figuur 4-6**  
**Referentie-**  
**situatie, CO<sub>2</sub>-**  
**emissies in**  
**Mton mobiliteit**  
**voor de regio**  
**Rotterdam**  
**Den Haag.**



### Maatregelen van EU en Rijk: 30 procent van de reductieopgave

Met de voorgestelde maatregelen uit het regeerakkoord (zuinige banden, kilometerheffing vrachtverkeer, strengere EU-normen en hogere inzet biobrandstoffen) kan de uitstoot van verkeer in de MRDH in 2025 met ruim 0,4 megaton gedaald zijn. Dat is ongeveer 30 procent van de opgave.

### Maatregelen met draagvlak: 22 procent van de opgave

De regiogemeenten kunnen 300 kton reductie (22 procent van de opgave) realiseren met maatregelen die draagvlak hebben bij bestuurders:

- 100 procent zero-emissie(ze)-concessies en wagenpark
- Groen aanbesteden grond-, weg- en waterbouw
- Laadpalen en elektrische auto's
- Stadslogistiek en ze-zone vracht
- Infra fiets
- Infra en aanbod ov
- Ruimtelijk beleid en parkeernormen
- Werkgeversafspraken

Zero-emissie staat in dit verband voor het tank-to-wheel-gedeelte van de CO<sub>2</sub>-uitstoot. Tank-to-wheel is de uitstoot na de pomp. Deze emissie kan omlaag door te rijden op elektriciteit, waterstof of groen gas.

Maatregelen met weinig draagvlak: 30 procent van de opgave, lage kosten

Maatregelen die een meer dwingend karakter hebben, zijn minder populair bij bestuurders. Met deze minder populaire maatregelen (parkeertarieven, tolheffing) is circa 400 kton reductie te behalen, 30 procent van de opgave. Deels omdat de effectiviteit van investeringen in fiets en ov vergroten. De uitvoeringskosten van deze maatregelen voor de gemeenten of MRDH zijn vaak laag, zeker in vergelijking met het vrij hoge reductiepotentieel.

### Resterende opgave

De resterende 18 procent van de reductieopgave kan worden ingevuld door het beleid (van EU, Rijk of regionaal/lokaal) verder te intensiveren of wellicht door een snellere doorbraak van innovaties.

### 4.4.3 Rol gemeente

De analyse van de stand van zaken in de regio, de uitgangspunten van stakeholders en de sterke en zwakke kanten gebeurt in regionaal (MRDH-)verband.

Regionale samenwerking biedt veel voordelen. Veel maatregelen vragen (nieuwe) beleidsinstrumenten, waarbij kennisdeling en gezamenlijk optrekken voorkomt dat elke gemeente het wiel opnieuw uitvindt. Bovendien voorkomt het dat marktpartijen te maken krijgen met een lappendeken van verschillende eisen, privileges of andere prikkels.

Om de doelstelling van MRDH te realiseren zullen maatregelen lokaal en regionaal moeten worden uitgewerkt en geïmplementeerd. De meeste maatregelen moet de gemeente zelf uitvoeren. De besluitvorming hiervoor ligt ook bij de gemeente. De gemeente Westland vertaalt de MRDH-analyse in Mobiliteitsplan Westland. Naar verwachting wordt dit in de tweede helft van 2019 vastgesteld.

De ambitie van de gemeente is om minder fossiele energie te gebruiken en de luchtkwaliteit binnen de gemeente te verbeteren.

Een maatregel waarop de gemeente Westland daarom in elk geval zou moeten inzetten, is faciliteren van elektrisch vervoer. Elektriciteit is de meest levensvatbare schone brandstof. Met meer elektrisch vervoer verbetert de luchtkwaliteit, wat ten goede komt aan de gezondheid van inwoners van Westland. Onderdeel van het beleid zijn duidelijke keuzes voor de locatie van laadpalen en andere laadfaciliteiten, heldere criteria om in aanmerking te komen voor een laadpaal en duidelijke informatie over de procedures rond de oplaadinfrastructuur.

De gemeente heeft meerdere rollen:

Faciliterend:

- Medewerking verlenen aan verzoeken van inwoners die niet in staat zijn om een elektrisch voertuig op eigen terrein op te laden; zo snel mogelijk verkeersbesluiten nemen en eventueel ontheffingen geven in het kader van de APV.

Initiatiefnemer:

- Strategische oplaadinfrastructuur realiseren (bijvoorbeeld bij gemeentekantoren, bibliotheken, winkelcentra).

Concessieverlener:

- Aanbesteden van de oplaadinfrastructuur in de openbare ruimte op of aan de weg.

## 4.5 ANALYSE INTERN

Principaal intern

**De gemeente heeft als ambitie koppelkansen en kennisdeling te benutten.**

### 4.5.1 Stakeholders

Stakeholders binnen de gemeentelijke organisatie:

- Medewerkers (ambtelijk)
- College en raad (bestuurlijk)

### 4.5.2 Opgave

De energietransitie is een grote gemeenschappelijke opgave die bijna alle thema's binnen onze gemeentelijke organisatie raakt. Het is zowel een ruimtelijk, economisch als sociaal-maatschappelijk vraagstuk.

Daarnaast hebben we als gemeente ook een eigenaarsrol, als het gaat om gemeentelijk vastgoed en voertuigen en de inrichting van de openbare ruimte.

Door tijdig te kijken naar wat de energietransitie betekent voor de verschillende taken en portefeuilles bij de gemeente kunnen we kennis delen, samenwerken en effectieve en duurzame resultaten boeken. Door tijdig te anticiperen op lopende en toekomstige ontwikkelingen ontstaan kansen en wordt efficiencywinst geboekt.

### 4.5.3 Knelpunten en uitgangspunten

Een van de knelpunten in het energietransitietraject bij de gemeente is voornamelijk de tijd die medewerkers moeten investeren. Voldoende tijd voor het proces kunnen vrijmaken is essentieel om het te laten slagen.

De rol van de gemeente en andere stakeholders, de opgave en de oplossingsrichtingen zijn nog in ontwikkeling. Daarom is het nodig om steeds alert te zijn op de energietransitie bij regelgeving van de gemeente op andere terreinen, bij innovatie en bij regionale kansen.

Energietransitie (verduurzaming) zal in alle reguliere werkvelden moeten worden opgenomen en die opname moet worden georganiseerd. De komende jaren (minimaal vijf jaar) zal de energietransitie echter naar verwachting zo dynamisch zijn dat een sterke sturing en integrale aanpak voorlopig voor de hand ligt.

Uitgangspunten voor de gemeente zijn in elk geval:

- Algemeen belang dienen (leveringszekerheid, betrouwbaarheid, betaalbaarheid, gelijk speelveld borgen).
- Draagvlak en maatschappelijke acceptatie van duurzame oplossingen borgen.
- Regierol van gemeente Westland borgen.
- Relevante wet- en regelgeving monitoren en daar waar mogelijk beïnvloeden.
- Bijdragen aan de aanleg van WSW en borgen dat dit warmtesysteem aansluit bij regionale en landelijke netwerken.

### 4.5.4 Rol gemeente

Om de integrale aanpak vorm te geven is een energieteam benoemd. Dit team betreft tijdig de medewerkers. Het energieteam voert regie op dit proces en heeft een faciliterende, verbindende en ondersteunende rol.

#### Doelstellingen interne organisatie

In de periode 2019 tot en met 2020 wil het energieteam de volgende resultaten behalen:

- Bewustwording energietransitie en gevoel voor urgentie:
  - 50 procent van de medewerkers die met dit onderwerp te maken hebben, weet in 2019 wat er in hoofdlijnen speelt rond de energietransitie bij de gemeente Westland.
- Aandacht voor energietransitie bij het maken van beleid:
  - In 2020 denkt 25 procent van de medewerkers bij de eigen werkzaamheden automatisch na in hoeverre er raakvlakken zijn met energietransitie.
- Zien van koppelkansen:
  - In 2020: 20 procent van de (relevante) medewerkers ziet per jaar minstens één keer een kans om de eigen werkzaamheden aan de energietransitie te koppelen en neemt hierop actie.
  - In 2020: 5 procent van de (relevante) medewerkers zet actief het eigen netwerk in om de energietransitie te stimuleren.



WAAR WILLEN WE HEEN:

# DOEL EN STRATEGIE

5





## 5 WAAR WILLEN WE HEEN: DOEL EN STRATEGIE

### 5.1 DOELEN

#### 5.1.1 Betekenis nationale doel voor Westland

Landelijk wil de overheid uiterlijk in 2050 95 procent minder CO<sub>2</sub>-uitstoot realiseren dan in 1990, door energie te besparen en fossiele energie te vervangen door duurzame energie. Om deze ambities waar te maken, is een versnelling van de energietransitie nodig voor heel Westland. Deze versnelling realiseert de gemeente samen met de glastuinbouw, andere bedrijven en organisaties en bewoners.

Of het lukt de doelen te halen is afhankelijk van een aantal factoren:

- De ambitie vraagt om extra inspanning bij de gemeente maar ook om bijbehorende bevoegdheden en vergoedingen.
- We zijn afhankelijk van initiatieven van buiten de gemeente (marktpartijen), de regio en het Rijk. Het Rijk wil woonlasten-neutraliteit garanderen. Voor het Westland is dit essentieel om draagvlak te krijgen voor de transitie.
- We zijn afhankelijk van de bereidwilligheid van stakeholders. Draagvlak is essentieel.
- Alternatieven voor de huidige energiepraktijk moeten beschikbaar, betaalbaar, betrouwbaar en veilig zijn.

#### 5.1.2 Gemeentelijk doel Westland

Voor gemeente Westland is draagvlak en betaalbaarheid randvoorwaarde om mee te werken aan de energietransitie. De gemeente wil een verantwoord beleid voeren en zichzelf en haar bewoners niet op kosten jagen.

Er liggen grote kansen voor duurzame warmte, die door financiering door de glastuinbouwsector worden opgepakt. Verduurzaming is essentieel voor de sector en biedt tegelijkertijd kansen voor de gebouwde omgeving. Het WSW biedt de Westlandse inwoners op termijn een alternatief voor aardgas.

De rol van de gemeente is echter beperkt. De gemeente is geen speler op de energiemarkt. Investeringsen gaan gepaard met grote bedragen, terwijl de risico's voornamelijk hoog zijn. De gemeente zal daarom niet actief investeren in de verduurzaming zelf, maar met name informatiepartner voor de bewoner zijn. De gemeente wil bewoners en bedrijven wijzen op kansen, doorverwijzen naar experts en attenderen op rijks- en provinciale subsidies.

Binnen de bevoegdheden (vooral die voor het beheer van de ruimte) werkt de gemeente actief mee aan het mogelijk maken van het warmtesysteem en ondersteuning van initiatieven.

De gemeente bereidt zich wel voor op komende ontwikkelingen. Met verschillende stakeholders, zoals Greenport West-Holland, Bedrijfs Investeringszones (BIZ'en), bedrijventerreinen en haar verbonden partijen Juva en HVC, zoeken we naar kansen voor de energietransitie en maken we inzichtelijk welke spelers er nodig zijn om de transitie te laten slagen in Westland. Met bewoners werken we zo veel mogelijk samen en we zorgen dat zij kunnen participeren in de planvorming. Ook binnen de ambtelijke organisatie borgen we de energieopgave. In onze eigen projecten in de openbare ruimte houden we rekening met duurzame energievoorzieningen en voor eigen gebruik koopt de gemeente duurzame energie in.

Belangrijkste communicatiedoelstelling is zowel het gemeentelijk bestuur, als de Westlandse bewoner en ondernemer voor te bereiden op de transitie en hen in staat te stellen verantwoorde keuzes te laten maken.

### Doel 2020 energietransitie Westland

**Voor de energietransitie heeft gemeente Westland tot en met 2020 als doel om te werken binnen de kaders die het Rijk stelt en daarbij de belangen te behartigen van de stakeholders. De gemeente zet lokaal in op een verantwoord beleid, waarbij de voornaamste focus ligt op het faciliteren van initiatieven uit de glastuinbouw.**

## 5.2 STRATEGIE

Op basis van de stakeholdersanalyses heeft de gemeente een aantal theoretische strategische scenario's geschetst. Deze zijn opgenomen in bijlage 1. Gezien de dynamiek in de energietransitie, verwachte aanpassingen in regelgeving en taakstellingen vanuit de overheid, steekt de gemeente voor de korte termijn in op een faciliterende rol.

### 5.2.1 Strategische aanpak korte termijn

Voor 2020 kiest de gemeente Westland voor een verantwoord beleid op basis van haar wettelijke taken en bevoegdheden. Concreet komt het erop neer dat we bij deze strategie in 2020 voldoen aan de wettelijke minimumeisen en dat we actief de ontwikkeling van WSW mogelijk zullen maken. We zullen vooral faciliteren, verbinden en bewoners, bedrijven en organisaties informeren of de weg wijzen naar regionale en landelijke loketten. Ook onderzoeken we kansen vooruitlopend op komende taken en bevoegdheden. Als zich nieuwe kansen voordoen, willen we deze aanjagen door te verwijzen naar experts en naar financieringsmogelijkheden via het Rijk en de provincie. Als een regierol nodig is vanuit de gemeente, zullen we deze rol oppakken. Dit geldt met name voor Warmte Systeem Westland. In het uitvoeringsplan werken we deze strategie verder uit en vertalen deze in maatregelen.

#### Tuinbouw en ondergrond

De gemeente pakt de regie voor het mogelijk maken van WSW. Voor de tuinbouwsector, de economische motor van het Westland, is de verduurzaming essentieel. Het warmtesysteem biedt bovendien op termijn goede kansen voor duurzame warmte voor de gebouwde omgeving. Hiervoor is een goede infrastructuur nodig in de ondergrond. We kijken daarbij naar koppelkansen, om de infrastructuur betaalbaar te houden, overlast boven de grond te minimaliseren en voldoende ruimte te bieden aan de verschillende ondergrondse kabels en leidingen.

We zetten daarbij in op het volgende:

- Verdere ontwikkeling van Warmte Systeem Westland mogelijk maken. We concentreren ons daarbij op onze (wettelijke) taak voor de ondergrondse inrichting van het systeem en op het voorkomen van overlast bovengronds.
- Geothermieboringen mogelijk maken (inclusief vergunning boorlocaties) en gebruik van restwarmte faciliteren.
- Westlandse burgers, bedrijven en organisaties informeren, initiatieven stimuleren en partijen verbinden. We werken daarbij samen met de sectorale en regionale partners.

#### Gebouwde omgeving

Het Rijk wil alle woonwijken in 2050 aardgasvrij hebben en verlangt van de gemeenten dat ze hierin een actieve rol spelen. In 2021 moeten gemeenten een Transitievisie Warmte klaar hebben, waarin is aangegeven in welke volgorde wijken aardgasvrij worden en welk alternatief voor aardgas het meeste geschikt lijkt. De gemeenten hebben echter nu nog geen bevoegdheden of middelen om wijken af te sluiten van



aardgas en geen middelen om betaalbare alternatieven te ontwikkelen. Draagvlak en 'woonlasten-neutraliteit' zijn voorwaarden om de transitie in de woonwijken mogelijk te maken. Daarom ligt de focus van gemeente Westland op draagvlak creëren en initiatieven van bewoners of bedrijven mogelijk maken.

De gemeente is ook belangenbehartiger van haar inwoners en focust zich op de borging van dit publieke belang (betaalbaarheid, betrouwbaarheid en veiligheid). We zorgen dat we de kansen en risico's in beeld hebben. Dit is nodig om de betaalbaarheid, betrouwbaarheid en de veiligheid van de toekomstige energievoorziening te garanderen. Er wordt kritisch gekeken naar de overheid en de garantie inzake woonlasten-neutraliteit. Samen met andere gemeenten in de regio en met (economische) stakeholders werkt zij samen om goede voorwaarden te creëren om de transitie te laten slagen.

“

**“Draagvlak en betaalbaarheid zijn randvoorwaarden voor de Westlandse energietransitie”**



### 5.2.2 Strategische aanpak langere termijn

Al naar gelang de taken en de bevoegdheden die de gemeente opgelegd krijgt van het Rijk, wordt de rol van de gemeente herzien. Verwacht wordt dat de gemeenten een actieve rol moeten oppakken, vooral voor de woonwijken. In dat geval zal de gemeente zwaarder moeten inzetten met financiën en capaciteit.

De rol van de gemeente zal de komende jaren veranderen. Ons voorbereiden op de ontwikkelingen en de consequenties én kansen in kaart brengen is noodzakelijk, net als samenwerken met andere stakeholders. Een goede voorbereiding maakt het ook in de toekomst mogelijk om de Westlandse bewoners, bedrijven en instellingen zo goed mogelijk te ondersteunen.

De ambitie van het Rijk voor 2050 is uitdagend, maar Westland heeft grote kansen om de transitie te laten slagen. Voor de gemeente ligt de focus op de volgende punten:

- *We maken gebruik van het aanwezige energiepotentieel.* De gemeente faciliteert duurzame warmte maximaal (onder meer geothermie en restwarmte). Dankzij een efficiënte infrastructuur kan deze warmte ook voor de gebouwde omgeving een alternatief bieden. Voor verduurzaming van elektriciteit ligt de focus op zonne-energie opvangen met installaties op daken. In de gemeente is er geen wens voor (grootschalige) windenergie.
- *We sturen actief op de realisatie van robuuste energiesystemen* (warmte en elektra, individueel en collectief), waardoor toegankelijkheid voor een brede groep bewoners en bedrijven geborgd is.
- *We betrekken actief / werken samen met bewoners en bedrijven* aan de energietransitie. De gemeente maakt de weg vrij voor initiatieven en biedt informatie om een goede leefomgeving, betaalbaarheid en keuzevrijheid te realiseren. We nemen bewoners en bedrijven tijdig mee en betrekken ze in de transitie om de samenwerking en het draagvlak ervoor zo ruim mogelijk te maken.
- *We beschouwen energietransitie als een kans voor Westland.* Westland heeft een grote driver en bronnen om de energietransitie te laten slagen. Door deze positie kan Westland koploper zijn voor warmtenetten en smart grids. De mogelijkheden voor duurzame energie versterken het vestigingsklimaat en stellen de gemeente en stakeholders in staat om met gedegen plannen financiering op te halen bij Rijk, EU en PZH (en banken) en om wetgeving te beïnvloeden ten gunste van Westland. De gemeente Westland kan deze kans niet alleen vormgeven, maar doet dat samen met haar partners.

### Vervolgacties langere termijn

Voor na 2020 zullen we op basis van (nieuwe) wettelijke taken en rijksfinanciering opnieuw keuzes maken in wat de gemeente wil bereiken en welke rol passend is (inclusief de financiële afweging).

# BIJLAGEN





## BIJLAGE 1. SCENARIO'S

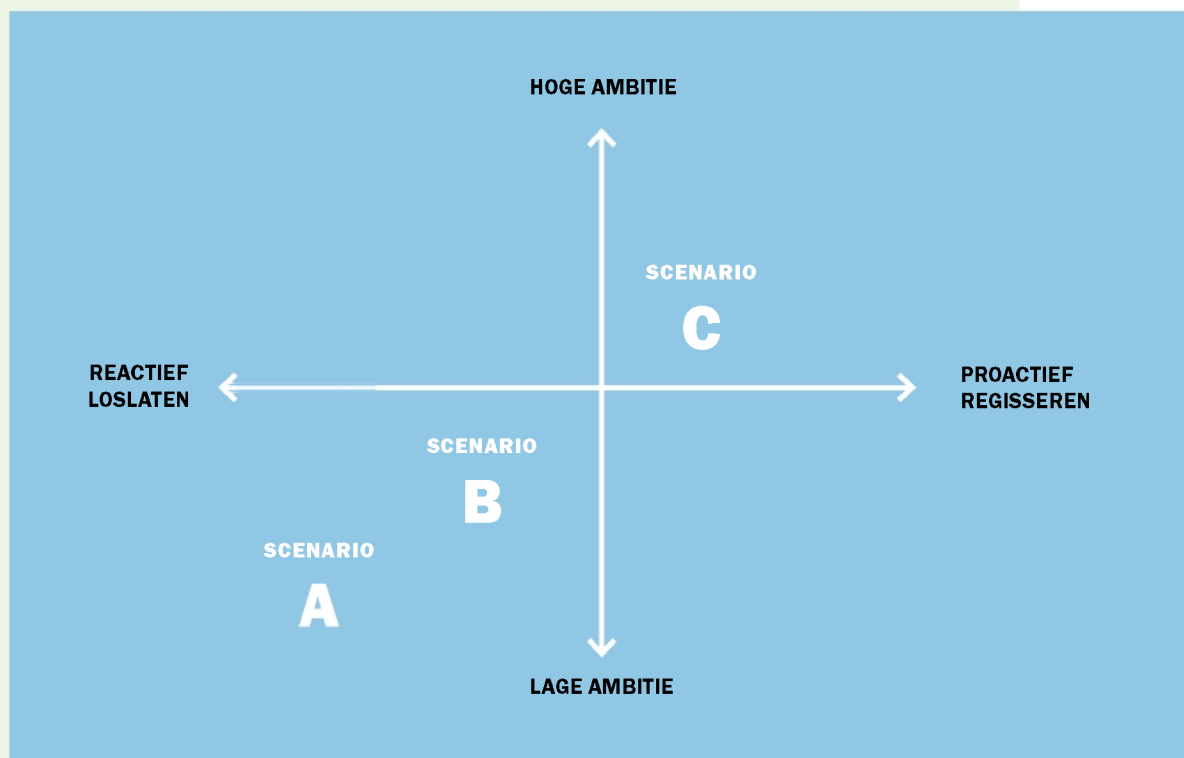
Om een beeld te schetsen van de mogelijke inzet van de gemeente zijn verschillende theoretische scenario's geschetst. Voor verschillende doelgroepen en op verschillende onderdelen kunnen verschillende scenario's van toepassing zijn.

Op de X-as de rol die de gemeente voor zichzelf ziet:

- **Reactief (loslaten):** de gemeente vervult alleen een rol als een taak wettelijk verplicht is.
- **Stimuleren / netwerken:** de gemeente stimuleert (beperkt) initiatieven, maar laat de uitvoering aan de samenleving zelf.
- **Faciliteren:** de gemeente biedt waar nodig ruimte en hulp aan initiatieven die uit zichzelf ontstaan in de samenleving.
- **Regisseren:** de gemeente maakt gerichte keuzes, stelt voorwaarden, zet middelen in en stuurt op resultaat. We controleren of doelen bereikt worden. Andere partijen hebben een rol, maar de gemeente heeft de leiding.
- **Zelf doen:** de gemeente onderneemt zelf initiatieven om de doelstellingen te bereiken. Dit gebeurt volgens het door de gemeente bepaalde raamwerk van voorwaarden, prioriteiten en activiteiten.

Op de Y-as de ambitie die de gemeente heeft voor de verduurzaming (energietransitie / CO<sub>2</sub>-reductie):

- **Lage ambitie:** de gemeente heeft geen ambitie op CO<sub>2</sub>-vermindering voor haar eigen gemeente (samenleving / bedrijven).
- **Middenambitie:** de gemeente zet gericht in op verduurzaming via een (beperkt) aantal projecten / doelgroepen waarbij grote slagen te verwachten zijn.
- **Hoge ambitie:** de gemeente stuurt op een hogere ambitie dan wettelijk gegeven.



## SCENARIO A

**Gemeente Westland streeft naar maximale inzet op het terugdringen van de CO<sub>2</sub>-uitstoot door in 2040 energieneutraal te zijn. We pakken een sterke coördinerende, faciliterende en sturende rol. Op deze manier positioneert de gemeente zich als een duurzame gemeente om in te leven en te werken. De gemeente onderstreept de verbondenheid tussen het glastuinbouwcluster en de samenleving door de ambitie van de tuinbouw over te nemen voor de gebouwde omgeving.**

### Energiesysteem

De strategie van de gemeente in scenario A is een toekomstbestendig energiesysteem te realiseren, waarbij de koppeling van burgers, bedrijven en andere instellingen betaalbaar en relatief snel te maken is. Door deze focus borgt de gemeente de snelheid van de verduurzaming en de toegang van iedere burger en ieder bedrijf tot duurzame en betaalbare energie. Daarnaast faciliteert de gemeente de burger om de stap naar duurzaam wonen te kunnen maken, onafhankelijk van het (toekomstig) instrumentarium van het Rijk.

De gemeentelijke rol heeft een sterke focus op het publieke belang en borgt deze belangen door actief voorwaarden te stellen aan ontwikkelingen en projecten. Zo worden projectontwikkelaars / initiatiefnemers van grootschalige energiebronnen verplicht minimaal 10 procent van deze nieuwe duurzame energie te koppelen aan de gebouwde omgeving. De gemeente ziet toe op een goede en reële verdeling.

### Onderdelen scenario A:

Scenario A kent dezelfde onderdelen als scenario B (zie onderdelen scenario B), met de volgende uitbreidingen:

- De gemeente kiest zelf de strategie om CO<sub>2</sub>-reductie te behalen (op basis van haalbaarheid en impact) De nadruk ligt op de toekomstbestendigheid en de toegankelijkheid van de energiesystemen.
- De gemeente faciliteert de ontwikkelingen van WSW maximaal en stelt eisen en voorwaarden om het systeem zo snel mogelijk uit te breiden naar de gebouwde omgeving.
- Om in 2050 (nagenoeg) alle woningen 'aardgasvrij' te hebben, legt de gemeente ambitieuze, maar reële doelstellingen neer voor het beschikbaar maken van duurzame warmte voor woonwijken. De gemeente faciliteert niet alleen twee pilots voor aardgasvrije wijken, maar kiest ervoor financieel bij te dragen aan koppelingen of andere individuele wijkinitiatieven.
- Gemeente Westland faciliteert en stimuleert particuliere en marktinitiatieven die leiden tot reductie van CO<sub>2</sub>, bij de implementatie en opschaling. Dat gebeurt met (revolverende) fondsen.
- Woningcorporaties kunnen een bijdrage krijgen voor isolatie en/of innovatieve aanpak van aardgasvrij maken van de woningen.
- Alle projectontwikkelaars worden gebonden aan minimale duurzaamheidsnormen, bijvoorbeeld bedrijfspannen minimaal energielabel A, of nieuwe agrologistieke bedrijvigheid waarbij eisen worden gesteld aan de duurzaamheid van logistiek.
- Voor diverse pilots zoekt de gemeente zoveel mogelijk subsidie via het Rijk, provincie Zuid-Holland of Europa. Indien noodzakelijk kunnen pilots rekenen op een financiële bijdrage van de gemeente. Ook blijft de gemeente garantstellingen of andere financiële bijdragen overwegen op basis van het risico en impact van het project.
- De gemeente verduurzaamt het eigen gemeentelijk vastgoed zoveel mogelijk maximaal (wel realistisch). De eis van minder dan vijf jaar terugverdientijd wordt opgerekt naar levensduurterugverdientijd.

**Risico's scenario A:**

- *De regelgeving, markt en de innovatie op energiegebied is nog volop in beweging.* Westland toont haar ambitie voor een duurzame samenleving en profiteert van de positionering en de vele beïnvloeding / subsidiemogelijkheden, maar investeert veel in deze ontwikkeling. Het risico is dat door voortschrijdend inzicht, andere maatregelen (achteraf) beter aansluiten bij de wensen van Westland.
- *Medewerking noodzakelijk.* De totale transitiedoelstellingen van het Rijk worden waarschijnlijk gehaald, maar niet zonder veel medewerking van burgers, rijksoverheid en energieleveranciers. Wanneer deze uitblijft zijn de doelstellingen niet haalbaar. Gemeente Westland kan aanspraak doen op (rijks)subsidies op de gekozen doelgroep (glastuinbouw), en blijft zeggenschap houden over haar eigen keuzes voor energiebronnen, prioritering en randvoorwaarden.
- *Ambitie voor energieneutraliteit van de gemeente lijkt onhaalbaar* gezien het benodigde budget (we lopen immers vooruit op rijksinstrumentarium) en de ruimtelijke inpassing van elektra-opwekking.

## SCENARIO B

**Gemeente Westland streeft naar passende inzet om de (klimaat)energieambities uit het Klimaatakkoord te behalen. Onze rol is sturend, om uiteindelijk 49 procent (2030) en 95 procent (2050) minder CO<sub>2</sub>-uitstoot te behalen dan in 1990. De strategie is gericht op haalbaarheid en impact.**

**In het Klimaatakkoord hebben de gemeenten een belangrijke rol gekregen in de sturing en facilitering van de lokale energietransitie. Ook biedt het Klimaatakkoord de middelen en het instrumentarium om te stimuleren of dwingende maatregelen op te leggen.**

**Onderdelen Scenario B (ook van toepassing in scenario A):***Middelen*

Bij scenario B hoort een uitgebreid gemeentelijk maatregelenpakket voor verschillende doelgroepen (eventueel aangevuld met regionale / nationale maatregelen). De gemeente stimuleert en ondersteunt doelgroepen intensief, om een maatschappelijke beweging in gang te zetten en partijen te verbinden. De gemeente biedt, waar nodig, ruimte en hulp aan initiatieven die uit zichzelf ontstaan in de samenleving en zal indien noodzakelijk zelf initiatieven aanjagen.

De gemeente stelt subsidies in of richt op zijn minst een revolverend fonds op om duurzame initiatieven te ondersteunen. We wijzen doelgroepen op de diverse fondsen en partijen met kennis, om initiatieven verder te helpen. Waar dat gewenst is, staat de gemeente garant voor projecten.

Voor alle nieuwe (bouw)ontwikkelingen - zoals verbouwingen of nieuwe bestemmingen - stimuleert de gemeente de verduurzaming door differentiatie toe te passen op leges en/of gemeentelijke belastingen.

*Eisen duurzaamheid*

Gemeente Westland stelt voor alle nieuwe ontwikkelingen harde eisen aan de duurzaamheid van gebouwen en energievoorziening (bijvoorbeeld minimaal energielabel C of B voor bedrijfspanden).

*Glastuinbouw*

Verduurzaming van de glastuinbouw blijft prioriteit voor de gemeente, niet alleen omdat het een sterke economische pijler is, maar ook omdat de glastuinbouw kansen

op verduurzaming biedt voor de gebouwde omgeving. De gemeente zet actief in op de ontwikkeling van het warmtesysteem voor de glastuinbouw. Voorwaarde is dat de gebouwde omgeving aangesloten kan worden. Hiervoor is een toekomstbestendig systeem nodig met nadrukkelijke afspraken over toegankelijkheid, leveringszekerheid en prijs.

#### *Gebouwde omgeving*

De gemeente zet in op het aardgasvrij maken van twee pilotwijken (voor de komende drie jaar). Voor deze pilots zoekt de gemeente zoveel mogelijk via het Rijk, provincie of Europa subsidie. Indien nodig kunnen de pilots rekenen op een financiële bijdrage van de gemeente of garantiestellingen op basis van het risico en impact van de pilots. Op basis van de warmtekaarten betreft de gemeente bewoners bij alternatieve energiebronnen en ontwikkelingen op de energiemarkt.

We verduurzamen het eigen gemeentelijk vastgoed zoveel mogelijk, waarbij de minimale eis van vijf jaar terugverdientijd zo mogelijk wordt opgerekt naar een langere periode. Uiteraard kijken we naar koppelkansen met onderhoud.

#### *Andere doelgroepen*

De gemeente faciliteert:

- Kenniskringen voor doelgroepen als scholen en sportverenigingen, zodat deze binnen één tot twee jaar de energietransitie gezamenlijk oppakken met een projectmatige aanpak (op basis van vrijwilligheid).
- Voldoende laadpunten voor elektrische mobiliteit en pilots met waterstof voor de (agro)logistieke sector.
- Particuliere en marktinitiatieven om CO<sub>2</sub>-reductie te realiseren.

#### *Samenwerking*

De gemeente werkt intensief samen in de regio en met grote partijen als energieleveranciers. Via de verbonden partijen stuurt de gemeente sterk (en gaat eventueel nieuwe samenwerkingsverbanden aan) op basis van de kansen voor Westland.

#### *Communicatie*

De gemeente maakt een ambitieus communicatieplan voor actieve communicatie naar bewoners en andere doelgroepen, over de energietransitie en alle mogelijkheden die de gemeente schept.

Het regionaal energieloket wordt actief gepromoot en 'het Westland ingetrokken' door middel van aanwezigheid bij evenementen.

#### **Risico's scenario B:**

- *Westland is in staat alleen op bepaalde vlakken de energietransitie te sturen.*
- *Versnippering.* Als de gemeente te weinig stimuleert en verbindt, is er een te beperkt zicht op interessante opties voor verduurzaming en is er kans dat versnippering van initiatieven ontstaat.
- *Ongelijkheid.* Dit scenario biedt niet voor iedereen dezelfde kansen en kosten; mensen die niet kunnen investeren, vallen buiten de boot.
- *De totale transitiedoelstellingen worden niet gehaald.* Voor de tuinbouw zijn de doelstellingen echter haalbaar.
- *Beperkte beïnvloedingsmogelijkheden regelgeving en subsidies.* Gemeente Westland kan aanspraak doen op (Rijks)subsidies voor de gekozen doelgroep (glastuinbouw), maar voor andere doelgroepen bestaat het risico overstemd te worden door hogere overheden of geconfronteerd te worden met commerciële partijen die de krenten uit de pap vissen (en de niet-kansrijke afnemers uitsluiten).



## SCENARIO C

**Gemeente Westland focust op de wettelijke taken. De sturende rol hoort wat ons betreft bij het Rijk of bij de regio.**

**De gemeente zorgt voor verbindingen tussen bewoners, initiatiefnemers, maatschappelijke organisaties etc. De gemeente stelt haar eigen netwerk beschikbaar en maakt zelf ook onderdeel uit van het netwerk zolang het haar wettelijke taak betreft. In dat geval is de gemeente gelijkwaardig partner.**

**Activiteiten ontplooit de gemeente alleen op verzoek. Vanwege het economische belang kiest de gemeente voor een wat pro-actievere facilitering van de tuinbouw, maar alleen op basis van vraag. De tuinbouw blijft sterk leidend.**

**Voorlichting is niet primair de taak van de gemeente. Het bedrijvenloket / klantcontactcentrum verwijst in de meeste gevallen door naar regionale of landelijke loketten.**

**Samenwerken blijft beperkt tot partijen die van belang zijn voor het realiseren van grotere maatschappelijke projecten, op uitnodiging van de initiatiefnemer, en voor wettelijke taken. Dat geldt ook voor samenwerking in de regio, met de provincie en in de Greenports.**

**Alleen in geval van hele specifieke aanvragen kan de gemeente kiezen te zoeken naar mogelijkheden om partijen in de samenleving te mobiliseren en in beweging te brengen.**

### Onderdelen scenario C:

#### *Glastuinbouw*

De glastuinbouw (en eventueel andere grootverbruikers / laaghangend fruit) krijgt in dit scenario prioriteit. De sector focust op de ontwikkeling van het Warmte Systeem Westland. De gemeente beperkt zich tot meewerken aan de tracébeplanning en vergunningverlening. Het proces versnellen of partijen tot elkaar brengen doen we niet. Op verzoek zetten we ons netwerk in voor lobby richting Rijk, regio en andere partijen.

#### *Gebouwde omgeving*

Boodschap voor de energietransitie van de gebouwde omgeving zal zijn: we zetten in op Warmte Systeem Westland voor de glastuinbouw, waar particulieren mogelijk op aangesloten kunnen worden. Marktpartijen kunnen bewoners / wijken benaderen voor aansluiting op alternatieve warmtebronnen. Afhankelijk van het Klimaatakkoord en de verplichtingen daarin voor gemeenten, kan de gemeente alsnog bepalen wijken (minimaal) aan te laten haken op basis van businesscases. We bereiden ons wel goed voor op het moment dat wijken wettelijk van aardgas af moeten, zodat we de kansen en risico's in beeld hebben. Dit inzicht is noodzakelijk om de betaalbaarheid, betrouwbaarheid en de veiligheid van de toekomstige energievoorziening te garanderen.

Er komen geen subsidies en geen revolverend fonds. Met het faciliteren van burgerinitiatieven gaan we spaarzaam om. Het regionaal energieloket blijft de voornaamste (externe) vraagbaak voor bewoners die concrete maatregelen willen nemen.

**Risico's scenario C:**

- *Gemeente Westland is minder in staat te sturen.* De gemeente kan alleen op basis van haar wettelijke taken en betrokkenheid initiatieven goed- of afkeuren.
- *Versnippering initiatieven.* Marktpartijen benaderen eventueel zelf afnemers om businesscases rond te krijgen. Daarmee ontstaat versnippering.
- *Ongelijkheid.* Alleen de beste businesscases (en kapitaalkrachtiger huishoudens) kunnen aansluiten bij de markt voor energietransitie. De onrendabele businesscases worden afhankelijk van overheidsfinanciering.
- *De transitiedoelstellingen worden niet gehaald.*
- *Weinig beïnvloedingsmogelijkheden regelgeving en subsidies.* Gemeente Westland kan weinig aanspraak doen op (rijks)subsidies en zit niet aan tafel voor (landelijke) beleidsbeïnvloeding.

## BIJLAGE 2. AFKORTINGEN

ALV	Algemene ledenvergadering
APV	Algemene Plaatselijke Verordening
AVOI	Algemene Verordening Ondergrondse Infrastructuur
B&W	Burgemeester en Wethouders(vergadering)
BNP	Bruto Nationaal Product
BPD	Gebiedsontwikkelaar Bouwfonds Property Development
CBMP	Club voor Bedrijven Monster-Poeldijk
CBS	Centraal Bureau voor de Statistiek
CPB	Centraal Planbureau
EML	Erkendemaatregelenlijst
EPC	Energie Prestatie Coëfficiënt
ETP	Energie Transitie Partners
EU	Europese Unie
EZK	Ministerie van Economische Zaken en Milieu
GPWH	Greenport West-Holland
HOT	Herstructurering Ontwikkeling Tuinbouwsector (Coalitie HOT)
HVC	HVC Groep
I&W	Ministerie van Infrastructuur en Waterstaat
INEK	Integraal Nationaal Energie- en Klimaatplan
IPO	Interprovinciaal Overleg
ISDE	Investeringsubsidie Duurzame Energie
KaE	Kas als Energiebron
KEA	Klimaat- en Energieakkoord (= nationaal Klimaatakkoord)
LNV	Ministerie van Landbouw, Natuur en Voedselkwaliteit
MJOP	Meerjaren Onderhouds Plan
Mkb	Midden- en kleinbedrijf
MRDH	Metropoolregio Rotterdam Den Haag
Mton	Megaton (10 <sup>12</sup> gram)
MW	Megawatt (10 <sup>6</sup> watt)
OBWZ	Ontwikkelingsbedrijf De Westlandse Zoom
ODH	Omgevingsdienst Haaglanden
ONW	Ontwikkelsbedrijf Het Nieuwe Westland
OV	Openbaar vervoer
PBL	Planbureau voor de Leefomgeving
PZH	Provincie Zuid-Holland
RES	Regionale Energiestrategie
RNES	Regeling Nationale EZ-Subsidie
RVO	Rijksdienst voor Ondernemend Nederland
SDE	Stimulering Duurzame Energieproductie
TJ	Terajoule (10 <sup>12</sup> joule)
Uwv	Unie van Waterschappen
VET	Voortgang Energie Transitie (Wet VET)
VNG	Vereniging van Nederlandse Gemeenten
VVE	Vereniging van eigenaren
WBW	Warmte Bedrijf Westland
WEO	Westlandse Energie Opgave
Wkk	Warmte-krachtkoppeling
WOZ	Wet Onroerende Zaken
WSW	Warmte Systeem Westland
WUR	Wageningen Universiteit & Research
ZE	Zero emissie

## BIJLAGE 3. DEFINITIES

Voor de begrippen energieneutraal, klimaatneutraal en CO<sub>2</sub>-neutraal circuleren verschillende definities. Gemeente Westland baseert zich op de omschrijvingen van Stichting Stimular voor de duurzame bedrijfsvoering van overheden:

- Energieneutraal staat voor het niet meer energie verbruiken, dan dat op duurzame wijze wordt opgewekt. Compensatie door bosaanplant is hierbij geen optie.
- Klimaatneutraal wil zeggen dat er geen gassen worden uitgestoten die bijdragen aan klimaatverandering.
- CO<sub>2</sub>-neutraal betekent dat er (al dan niet na compensatie) per saldo geen CO<sub>2</sub>-emissie is. Overige broeikasgassen, zoals methaan zijn hierin niet meegenomen.





Postadres: Postbus 150, 2670 AD Naaldwijk  
Bezoekadres: Stokdijkkade 2, 2671 GW Naaldwijk  
T (0174) 673 673  
F (0174) 673 600  
E [info@gemeentewestland.nl](mailto:info@gemeentewestland.nl)  
I [www.gemeentewestland.nl](http://www.gemeentewestland.nl)